

T.C
ALTINDAĞ KAYMAKAMLIĞI
TOKİ MALAZGİRT İLKOKUL MÜDÜRLÜĞÜ

2024-2028 STRATEJİK PLANI

T.C
ALTINDAĞ KAYMAKAMLIĞI
TOKİ MALAZGİRT İLKOKUL MÜDÜRLÜĞÜ



İSTIKLALMARSİ

Korkma, sönmez bu şafaklarda yüzen el sancak;
Sönmeden yurdumun üstünde tüten en son ocak.
O benim milletimin yıldızıdır, parlayacak;
O benimdir, o benim milletimindir ancak.

Calma, kurban olayım, çehreni ey nazlı hilal!
Kahraman rıkmı bir gül! Ne bu şiddet, bu celal?
Sana olmaz dökülen kanlarımız sonra helal...
Hakkıdır Hakk'a tapan milletimin istiklal!

Ben ezelden beridir hür yaşadım, hür yaşarım.
Hangi çığın bana zincir vuracakmış? Şaşarım!
Kükremiş sel gibiyim, bendimi çiğner, aşarım.
Yırtarım dağları, enginlere sığmam taşarım.

Garbım afakım sarmışsa çelik zırhlı duvar,
Benim iman dolu göğsüm gibi serhaddim var.
Üususun, korimalı Nâsil böyle bir iman boğar;
"Medeniyet!" dediğin tek dişi kalmış canavar?

Ahrâdsâ! Yurduma alçakları uğratma sakın.
Siper et gövdeni, dursun bu hayasızca akın.
Doğacaktır sana va' dettiği günler Hakk'ın...
Kim bilir, belki yarın, belki yarından da yakın.

Bastığın yerleri "toprak!" diyerek geçme, tanı:
Düşün altındaki binlerce kefensiz yatanı.
Sen şehit oğlusun, incitme, yazıktır atanı;
Verme, dünyaları alsan da, bu cennet vatanı.

Kim bu cennet vatanın uğruna olmaz ki feda?
Şüheda fışkıracak toprağı sıksan, şüheda!
Canı, canına bütün varını alsın da Hüda,
Etmesin tek vatanından beni dünyada cüda.

Ruhumun senden, İlahi, şudur ancak emeli:
Değmesin mabedimin göğsüne namahrem eli.
Bu ezanlar ezanlar-ki şahadetleri dinin temeli,
Ebedi yurdumun üstünde benim inlemeli.

O zaman vâcd ile bin secde eder-varsa-ışığım,
Her cerhamdan, İlahi, boğanıp kanlı yaşım,
Fışkırır ruhu-mücerred gibi yerden na'şım;
O zaman yükselerek arşa değer belki başım.

Dalgaları sen de şafaklar gibi ey şanlı hilal!
Olsun artık dökülen kanlarımın hepsi helal!
Ebediyen sana yok, ırkıma yok tenhâlikat.
Hakkıdır, hür yaşamış bayrağımın hürriyet;
Hakkıdır, Hakk'a tapan, milletimin istiklal!

Mehmet AKİ ERSOY

*Öğretmenler;
Yeni Nesil Sizin
Eseriniz Olacaktır.*

H. Atatürk



GENÇLİĞE HİTÂBE

Ey Türk gençliği! Birinci vazifen, Türk istiklalini, Türk cumhuriyetini, ilâlebet, muhafaza ve müdafaa etmektir.

Mevcudiyetinin ve istikbalinin yegane temeli budur. Bu temel, senin, en kıymetli hazinendir. İstikbalde dahi, seni, bu hazineden, mahrum etmek isteyecek, dahili ve harici, bedhahann olacaktır. Bir gün, istiklal ve cumhuriyeti müdafaa mecburiyetine düşersen, vazifeye atılmak için, içinde bulunacağın vaziyetin imkanı ve şeraitini düşünmeyeceksin! Bu imkan ve şerait, çok namüsaad bir mahiyette tezahür edebilir. İstiklal ve cumhuriyetine kastetmek düşmanlar, bütün dünyada emsali görülmemiş bir galibiyetin mümessili olabilirler. Cebren ve hile ile zayıf vatanın, bütün kalelerini zaft edilmiş, bütün harsanelerine çözülmüş, bütün ordularını dağıtmış ve memleketin her köşesi bilimli işgal edilmiş olabilir. Bütün bu şeraitten daha elim ve daha vahim olmak üzere, memleketin dahiinde, iktidara sahip olanlar gaflet ve dâlelet ve hatta ihyanet içinde bulunabilirler. Hatta bu iktidar sahipleri şahsi menfaatlerini, müstevlilerin siyasi emelleriyle tevhit edebilirler. Millet, fakır u zaruret içinde harap ve bitap düşmüş olabilir.

Ey Türk istikbalinin evladı! İşte, bu ahval ve şerait içinde dahi, vazifen; Türk istiklal ve cumhuriyetini kurtarmaktır! Muhtaç olduğun kudret, damarlarındaki asil kanda, mevcuttur!

H. Atatürk

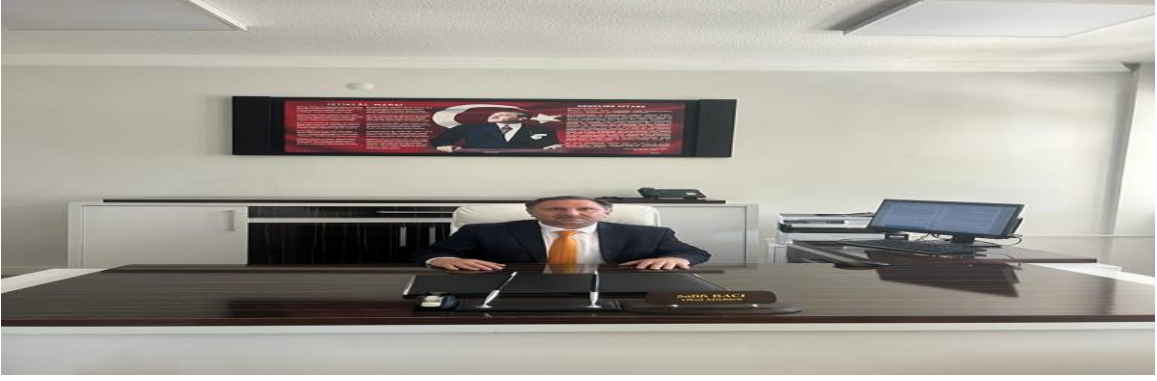
‘Rahatlık ve Mutluluk Ancak Çalışanların Hakkıdır.’

H. Atatürk

OKUL/KURUM BİLGİLERİ

İli: ANKARA		İlçesi: ALTINDAĞ	
Adres:	Gültepe Mah Mevlana Cad No 4 Altındağ ANKARA	Coğrafi Konum (link):	39.9762212,32.9515254
Telefon Numarası:	3123189895	Faks Numarası:	3123186995
e- Posta Adresi:	Tokimalazgirilkokulu06@gmail.com	Web sayfası adresi:	https://tokimalazgirtilkokulu.com
Kurum Kodu:	711884	Öğretim Şekli:	Tekli eğitim

Sunuş



Geçmişten günümüze gelirken var olan yaratıcılığın getirdiği teknolojik ve sosyal anlamda gelişmişliğin ulaştığı hız, artık kaçınılmazları da önümüze sererek kendini göstermektedir. Güçlü ekonomik ve sosyal yapı, güçlü bir ülke olmanın ve tüm değişikliklerde dimdik ayakta durabilmenin kaçınılmazlığı da oldukça büyük önem taşımaktadır. Gelişen ve sürekliliği izlenebilen, bilgi ve planlama temellerine dayanan güçlü bir yaşam standardı ve ekonomik yapı; stratejik amaçlar, hedefler ve planlanmış zaman diliminde gerçekleşecek uygulama faaliyetleri ile (STRATEJİK PLAN) oluşabilmektedir.

Büyük Önder Atatürk'ü örnek alan bizler ;Çağa uyum sağlamış, çağı yönlendiren gençler yetiştirmek için kurulan okulumuz, geleceğimiz teminatı olan öğrencilerimizi daha iyi imkanlarla yetiştirip, düşünce ufku ve yenilikçi ruhu açık Türkiye Cumhuriyetinin çitasını daha yükseklerle taşıyan bireyler olması için öğretmenleri ve idarecileriyle özverili bir şekilde tüm azmimizle çalışmaktayız.

Bu bilgiler ışığında Altındağ' da on yıllık mazisi olan ve genç bir fidana benzeyen bir okul olarak, bulunduğumuz çevre şartlarına rağmen potansiyellerimizi sonuna kadar kullanıp ortaya çıkaracağımıza yürekten inanıyor ve destek veriyorum.

Belirlenen stratejik amaçlar doğrultusunda hedefler güncellenmiş ve okulumuzun 2024-2028 yıllarına ait stratejik plânı hazırlanmıştır. Okulumuza ait bu planın hazırlanmasında her türlü özveriyi gösteren ve sürecin tamamlanmasına katkıda bulunan idarecilerimize, stratejik planlama ekiplerimize, İlçe Milli Eğitim Müdürlüğümüz Strateji Geliştirme Bölümü çalışanlarına teşekkür ediyor, bu plânın başarıyla uygulanması ile okulumuzun başarısının daha da artacağına inanıyor, tüm personelimize başarılar diliyorum

Salih BACI

Okul Müdürü

İÇİNDEKİLER

1. GİRİŞ VE STRATEJİK PLANIN HAZIRLIK SÜRECİ	8
1.1.Strateji Geliştirme Kurulu ve Stratejik Plan Ekibi	9
1.2.Planlama Süreci	10
2. DURUM ANALİZİ	11
2.1.Kurumsal Tarihçe	12
2.2.Uygulanmakta Olan Planın Değerlendirilmesi	13
2.3.Mevzuat Analizi	15
2.4.Üst Politika Belgelerinin Analizi	16
2.5.Faaliyet Alanları ile Ürün ve Hizmetlerin Belirlenmesi	17
2.6.Paydaş Analizi	19
2.7.Kuruluş İçi Analiz	25
2.7.1. Teşkilat Yapısı	25
2.7.2. İnsan Kaynakları	27
2.7.3. Teknolojik Düzey	31
2.7.4. Mali Kaynaklar	32
2.7.5. İstatistik Veriler	32
2.8.Dış Çevre Analizi (Politik, Ekonomik, Sosyal, Teknolojik, Yasal ve Çevresel Çevre Analizi – PESTLE)	33
2.9.Güçlü ve Zayıf Yönler ile Fırsatlar ve Tehditler (GZFT Analizi)	35
2.10. Tespit ve İhtiyaçların Belirlenmesi	37
3. GELECEĞE BAKIŞ	43
3.1.Misyon	43
3.2.Vizyon	43
3.3.Temel Değerler	44
4. AMAÇ, HEDEF VE STRATEJİLERİN BELİRLENMESİ	45

4.1.Amaçlar	47
4.2.Hedefler	48
4.3.Performans Göstergeleri	50
4.4.Stratejilerin Belirlenmesi	51
4.5.Maliyetlendirme	54
5. İZLEME VE DEĞERLENDİRME	55
6. Tablo/Şekil/Grafikler/Ekler	57



ANKARA - ALTINDAĞ
İLÇE MİLLÎ EĞİTİM MÜDÜRLÜĞÜ

I. BÖLÜM

GİRİŞ VE STRATEJİK PLANIN HAZIRLIK SÜRECİ



2024-2028
Stratejik **PLAN**

1. GİRİŞ ve STRATEJİK PLANIN HAZIRLIK SÜRECİ

1.1. Strateji Geliştirme Kurulu ve Stratejik Plan Ekibi

2024-2028 dönemi stratejik plan hazırlanması süreci Üst Kurul ve Stratejik Plan Ekibinin oluşturulması ile başlamıştır. Ekip tarafından oluşturulan çalışma takvimi kapsamında ilk aşamada durum analizi çalışmaları yapılmış ve durum analizi aşamasında paydaşlarımızın plan sürecine aktif katılımını sağlamak üzere paydaş anketi, toplantı ve görüşmeler yapılmıştır.

Durum analizinin ardından geleceğe yönelim bölümüne geçilerek okulumuzun amaç, hedef, gösterge ve eylemleri belirlenmiştir. Çalışmaları yürüten ekip ve kurul bilgileri altta verilmiştir.

Okulumuzun (OCAK 2024 –31 Aralık 2028) yıllarını kapsayan Stratejik Planını Okul Gelişim Yönetim Ekibi (OGYE/KALİTE KURULU), Okulumuzun kütüphanesinde toplanarak, çalışma ve yol haritası belirlendikten sonra taslak oluşturularak başlanmıştır.

Stratejik Planlama Çalışmaları kapsamında Okulumuzda OGYE üyeleri içerisinde “Stratejik Planlama Çalışma Ekibi” kurulmuştur. Katılımcılarla Memnuniyet Anketleri değerlendirilmiş SWOT ANALİZİ ile elde edilen veriler birleştirilerek paydaş görüşleri oluşturulmuştur.

Stratejik planlama konusunda paydaşların bilgilendirilmesi 2024 - 2028 yılında İl ve İlçe düzeyinde bilgilendirici toplantılar, gerçekleştirilen seminerlerle okul müdürü, müdür yardımcıları ve öğretmenler olmak üzere geniş bir paydaş katılımı sağlanmıştır. Seminerde Strateji Planı hazırlama yasal nedenleri ve amaçları hakkındaki bilgilendirme, stratejik plan öğeleri ve planlama aşamalarına ilişkin konularda bilgilendirme yapılmıştır.

Tablo 1. Strateji Geliştirme Kurulu ve Stratejik Plan Ekibi Tablosu

Strateji Geliştirme Kurulu Bilgileri		Stratejik Plan Ekibi Bilgileri	
Adı Soyadı	Unvanı	Adı Soyadı	Unvanı
SALİH BACI	OKUL MÜDÜRÜ	Recep AKTÜRK	Müdür Yard.
RECEP AKTÜRK	MÜDÜR YARD.	Feride HAKVERDİ	Sınıf Öğretmeni
Emel KOCAOĞLU	Sınıf Öğretmeni	Hamide BOYRAZ	Rehber Öğretmeni
KUDRET SAVAŞIR	Okul A. B. Bşk.	Vijdan YILDIZ	Ana Sınıf Öğretmeni
Elvan ERHAZLAR	Okul A. B. Yönetim Kurulu Üyesi	Meltem AKKAYA	Veli

1.2. Planlama Süreci

2024-2028 dönemi stratejik plan hazırlanma süreci Strateji Geliştirme Kurulu ve Stratejik Plan Ekibi'nin oluşturulmasıyla başlamıştır. Ekip tarafından oluşturulan çalışma takvimi kapsamında ilk aşamada durum analizi çalışmaları yapılmış ve durum analizi aşamasında paydaşlarımızın plan sürecine aktif katılımını sağlamak üzere paydaş anketi toplantı ve görüşmeler yapılmıştır. Durum analizinin ardından geleceğe yönelim bölümüne geçilerek okulumuzun/kurumumuzun amaç, hedef, gösterge ve stratejileri belirlenmiştir. Stratejik planın yasal dayanakları aşağıdaki tabloda belirtilmiştir.

Sıra No	Dayanağın Adı
1	5018 Sayılı Kamu Mali Yönetimi Kontrol Kanunu
2	Millî Eğitim Bakanlığı 2024-2028 Stratejik Plan Hazırlama Programı
3	Millî Eğitim Bakanlığı Strateji Geliştirme Başkanlığının 20282013/26 No'lu Genelgesi



ANKARA - ALTINDAĞ
İLÇE MİLLÎ EĞİTİM MÜDÜRLÜĞÜ

II. BÖLÜM

DURUM ANALİZİ



2024-2028
Stratejik **PLAN**

2. DURUM ANALİZİ

Durum analizi bölümünde okulumuzun mevcut durumu ortaya konularak neredeyiz sorusuna yanıt bulunmaya çalışılmıştır.

Bu kapsamda okulumuzun kurumsal tarihçesine, uygulanmakta olan planın değerlendirilmesine, mevzuat ve üst politika belgelerinin analizine, faaliyet alanları ile ürün ve hizmetlerin belirlenmesine, paydaş analizine, kuruluş içi analizine, dış çevre analizine ve okulumuzun Güçlü Zayıf Fırsat ve Tehditlerinin (GZFT) ele alındığı analize yer verilmiştir.

2.1. Kurumsal Tarihçe



Ankara'yı Ankara yapan tüm değerleri içinde barındıran Cumhuriyetimizin kuruluşuna şahitlik eden toprakları sınırları içine alan Altındağ ilçesi içinde yer alan TOKİ Malazgirt İlkokulu Çiçin Bağları olarak nitelendirilen Gültepe Mahallesinde 2009 Yılında Kurucu Müdür Cemil ERKAN tarafından hizmete açılmıştır.

Okulumuzun bulunduğu **Çiçin Bağları** diğer adıyla **Çiçin**

Mahallesi, [Ankara](#)'nın [Altındağ](#) ilçesine bağlı semttir. Daha önceleri çoğunluğu roman kökenli vatandaşlarımızın yaşamış olduğu semt, günümüzde ise memur ailelerin yerleşmiş olduğu bir semttir. Kale Mahallesi ve Yenidoğan semtleriyle çevrelemektedir. Semtin üç adet mahallesi mevcuttur. Bunlar [Gültepe](#) Mahallesi, [Plevne](#) Mahallesi ve [Aktas](#) Mahallesi'dir. Kentsel dönüşümle gecekonduların büyük çoğunluğunun yıkılmasından sonra roman aileler Sincan'ın [Saraycık](#) mahallesine ve Mamak'ın Hüseyingazi mahallesine taşınmışlardır. Bugüne kadar 3207 gece kondu yıkılarak okulumuzun çevresine 3 Eapta toplam 47 Blok yapılmıştır. Altındağ Emniyet Müdürlüğüne ve hastanelere yakın olması sebebiyle emniyet ve sağlık mensuplarının aileleri bu bloklara yerleşmişlerdir. Okulumuzun bulunduğu yer Sosyal Donatıları ve yapılan yatırımlar ile ilerleyen zaman sürecinde ilimizin parlayan yıldızı olma yolunda hızla ilerlemektedir.

Okulumuz, 2009- 2010 eğitim öğretim yılında TOKİ Malazgirt İlköğretim Okulu olarak hizmete açılmıştır. 2012-2013 Eğitim Öğretim Yılından İtibaren 4+4+4 Eğitim Sistemine Geçilmesi ile birlikte okulumuz tek binada ilkokul ve ortaokul olarak değiştirilerek TOKİ Malazgirt İlkokulu ve

TOKİ Malazgirt Ortaokulu olarak hizmete devam etmiştir.2014-2015 Eğitim Öğretim Yılından İtibaren Ortaokul Bölümümüzün Gültepe Ortaokuluna Aktarılması Sonucu TOKİ Malazgirt İlkokulu Olarak Eğitim Öğretime Devam Etmektedir.

Okulumuz açıldığından beri üç farklı müdürle çalışmıştır: 2009- 2010 eğitim öğretim yılı 1. dönemde Kurucu Müdür Cemil ERKAN, 2010-2018 yılları arasında Cemil ŞENYÜZ ve 2018-2023 Eğitim Öğretim yılında Hale SÜLÜŞ ÖRENÇ, 2023-2024 Öğretim yılından itibaren ise Salih BACI Okul müdürümüz, okulu ve çevresini iyi tanıyan, iyi ilişkiler kuran, yenilikçi, çalışkan ve başarılı bir idarecidir.

Okulumuz; 1 müdür ve 1 müdür yardımcısı, 1 psikolojik danışman, 20 kadrolu öğretmen,1 Kadrolu Hizmetli , 3 Hizmetli ,1Güvenlik Görevlisi olmak üzere toplam 28 personelle eğitim öğretime devam etmektedir.

Okulumuzda 1 müdür odası, 1 müdür yardımcısı odası, 1 rehberlik ve psikolojik danışma hizmetleri servisi, 1 Konferans Salonu, 1 Kütüphane 1 Akıl Ve Zeka Oyunları Sınıfı , 1 Drama ve Eleştirel Düşünme Atölyesi,1 Yaşam Becerileri Atölyesi,1 FETEM Atölyesi,1 Spor Oyun Atölyesi ,1 kantin 2 donanımlı Anasınıfı, 2 Özel Eğitim sınıfımız,1 Destek Eğitim Odası mevcuttur.

Okulumuzun idari birimleri ve rehberlik ve psikolojik danışma hizmetleri servisi,öğretmenler odasında, sınıflarımızın tamamından bilgisayar ve internet bağlantıları mevcuttur. Ayrıca kablosuz internet ağıımız da vardır.

Okulumuz 2011 ve 2012 Yıllarında TKY Kurum Dalında Teşvik Ödülü Kazanmıştır.2013 Yılında EKYS Ekip Dalında Mansiyon Ödülü Almıştır.Okulumuzda 2012-2014 Yılları Arasında Comenius Projesi Koordinatör Okul Olarak Yürütülmüştür.2013-2014 Eğitim Öğretim Yılında Okulumuz Öğrencileri Mangala Akıl Oyunu İle Ankara İl Birincisi ve Ankara İl Üçüncüsü Olarak İlimizi Eskişehir’de Düzenlenen Türkiye Mangala Turnuvasında Temsil Etmiştir. 2016 Yılında Ankara da düzenlenen Ankara İli Öğretmenler arası Mangala turnuvasında Okul Müdür Yardımcımız C.Bora ASMAZ İl Üçüncüsü,2017 Yılında ise İl İkincisi olmuştur.2017 Yılında Öykülerle Türkülerimiz Yarışmasında Öğrencilerimiz "Yüksek Yüksek Tepelere" isimli türkü ile Altındağ Birincisi olarak İlçemizi İl Finalinde temsil etmiştir.2018 Ankara Akıl ve Zeka Oyunları Turnuvasında Öğrencimiz Q-Bitz Dalında Ankara Üçüncüsü olmuştur. Ankara Geneline düzenlenen Hayallerimi Katlıyorum Origami Yarışmasında 2015 Yılında İlkokul kategorisinde İl 3.lüğü,2016 yılında İl 1.liği başarısını gösteren okulumuzda her yıl geleneksel olarak öğrenciler arası

Mangala Turnuvası düzenlenmektedir.2014 Yılından beri sürdürülen Renklenen Okul Canlanan Okul Projesi ile okulun iç bölümündeki birçok alan renklendirilerek özgün ve farklı bir konsepte sahip bir okul olma özelliği taşımaktadır.

2.2. Uygulanmakta Olan Planın Değerlendirilmesi

TOKİ Malazgirt İlkokulu Müdürlüğünün 2019-2023 Stratejik Planı; “Eğitim Öğretime Erişimin Artırılması, Eğitim Öğretimde Kalitenin Artırılması ve Kurumsal Kapasitenin Geliştirilmesi” temalarını içermektedir. Her temada 1 amaç belirlenmiştir. 1. amaçta 1 hedef, 2. amaçta 2 hedef ve 3. amaçta 1 hedef olmak üzere toplam 3 amaç ve 4 hedef belirlenmiştir. Planda yer alan hedefleri gerçekleştirmek için belirlenen tedbir ve stratejilerin tamamına yakını uygulanmıştır. Plan dönemi tamamlanmamış olmasına rağmen performans göstergelerinin büyük çoğunluğunda, plan döneminin son performans yılı 2023 hedefine ulaşılmıştır. 2019, 2020, 2021 ve 2022 mali yılları için hazırladığımız ve kurumumuzun resmi internet sitesinde kamuoyuna sunduğumuz performans programları ve faaliyet raporlarında bu durum açıkça gösterilmiştir.

Önceki plan döneminde “Eğitim Öğretim Faaliyetlerine Erişim” teması kapsamındaki hedefte “okullaşma oranlarının artırılması, devamsızlık oranlarının azaltılması ve benzeri göstergeler yer almaktadır. “Kurumsal Kapasitenin Geliştirilmesi” teması kapsamındaki hedeflerde “derslik başına düşen öğrenci sayısı, okullarda teknolojik olanakları geliştirme” ve benzeri göstergelere yer verilmiştir. Plandaki hedefler, paydaşlarla yapılan görüşmelerden ortaya çıkan sonuçlara göre belirlenmiştir.

2024-2028 Stratejik Planımızdaki hedefler önceki plan dönemine benzer olarak paydaşlarımızın beklentileri, kurumumuzun faaliyet alanları, ihtiyaçlar ve gelişim alanları ile MEB politikaları birlikte analiz edilerek belirlenmiştir. Bu analiz sonucunda belirlediğimiz hedeflerle, önceki plan dönemindeki hedefler benzerlik göstermektedir. Ve fakat gerek paydaşlarımızın beklentilerinin üst düzeyde olması gerek beklentilerin çeşitliliği ve sayısı gerekse içinde bulunduğumuz dönemin hassasiyetine binaen Müdürlüğümüz 2024-2028 döneminde vizyonunu geniş bir bakış açısıyla belirlemiştir. Bu nedenle her ne kadar benzer nitelikte hedefler belirlenmiş olsa da çeşitlilik ve sayı itibarıyla 2024-2028 Stratejik Plan dönemi hedefleri, önceki plan dönemi hedeflerinden farklılık arz etmektedir.

2.3. Mevzuat Analizi

Tablo 2: Mevzuat Analizi Tablosu

Yasal Yükümlülük	Dayanak	Tespitler	İhtiyaçlar
<ul style="list-style-type: none"> Müdürlüğümüz “Dayanak” başlığı altında sıralanan Kanun, Kanun Hükmünde Kararname, Tüzük, Genelge ve Yönetmeliklerdeki ilgili hükümleri yerine getirmekle mükelleftir. Müdürlüğümüz “eğitim- öğretim hizmetleri, insan kaynakları, halkla ilişkiler, fiziki ve mali destek hizmetleri, stratejik plan hazırlama, stratejik plan izleme- değerlendirme süreci iş ve işlemleri” faaliyetlerini yürütmektedir. Faaliyetlerimizden öğrenciler, öğretmenler, personel, yöneticiler ve öğrenci velileri doğrudan etkilenmektedir. Müdürlüğümüz resmi kurum ve kuruluşlar, sivil toplum kuruluşları ve özel sektörle mevzuat Hükümlerine aykırı olmamak ve faaliyet alanlarını kapsamak koşuluyla protokoller ve diğer işbirliği çalışmalarını yürütme yetkisine haizdir. 	<ul style="list-style-type: none"> T.C. Anayasası 1739 Sayılı Millî Eğitim Temel Kanunu 652 Sayılı MEB Teşkilat ve Görevleri Hakkındaki Kanun Hükmünde Kararname 222 Sayılı Millî Eğitim Temel Kanunu (Kabul No: 5.1.1961, RG: 12.01.1961 / 10705-Son Ek ve Değişiklikler: Kanun No: 12.11.2003/5002, RG: 21.11.2003 657 Sayılı Devlet Memurları Kanunu 5442 Sayılı İl İdaresi Kanunu 3308 Sayılı Mesleki Eğitim Kanunu 439 Sayılı Ek Ders Kanunu 4306 Sayılı Zorunlu İlköğretim ve Eğitim Kanunu 5018 sayılı Kamu Mal MEB Personel Mevzuat Bülteni Taşıma Yoluyla Eğitime Erişim Yönetmeliği MEB Millî Eğitim Müdürlükleri Yönetmeliği (22175 Sayılı RG Yayınlanan) Millî Eğitim Bakanlığı Rehberlik ve Psikolojik Danışma Hizmetleri Yönetmeliği 04.12.2012/202358 Sayı İl İlçe MEM’in 	<ul style="list-style-type: none"> Müdürlüğümüzün hizmet alanları çok çeşitlidir ve hedef kitlesi nicelik itibarıyla oldukça büyüktür. Farklı hizmet alanları ile ilgili diğer kamu kurum ve kuruluşlarıyla yapılan protokollerde, diğer kurumların tabi oldukları mevzuattaki farklılıklardan dolayı yetki çatışması yaşanmamaktadır. Fakat diğer kamu kurum ve kuruluşlarının faaliyet alanlarında eğitim-öğretim hizmetlerine yeteri kadar yer verilmediğinden, herhangi bir destek talebi gerçekleştirildiğinde mevzuata dayandırmada güçlük yaşamaktadırlar. Müdürlüğümüz hiçbir hizmetinde mevzuattaki hükümlere aykırı davranmamaktadır. Tüm hizmetler mevzuat çerçevesinde gerçekleşmektedir. Fakat mevzuata aykırı olmamak koşuluyla eğitim faaliyetlerimiz, eğitim hizmetinin verildiği bölgenin ekonomik, sosyal, ekolojik, jeolojik vb. dinamikleri dikkate alınarak 	<ul style="list-style-type: none"> Müdürlüğümüz faaliyetleri gereği sağlık, güvenlik, altyapı çalışmaları gibi ek hizmetlere ihtiyaç duymaktadır. Bunun yanında öğrencilerimizin akademik ve sosyal becerilerinin geliştirilmesi, öğretmen ve yöneticilerimizin mesleki gelişimlerine destek sağlanması amacıyla diğer kurumlarla işbirliği yapılması gerekmektedir. Bu işbirliği kapsamında diğer kurumların mevzuatının eğitim hizmetlerine yeteri kadar yer verecek şekilde düzenlenmesi gerekmektedir.

	<p>Teşkilatlanması 43 Nolu Genelge</p> <ul style="list-style-type: none">• 26 Şubat 2018 tarihinde yayımlanan Kamu İdarelerinde Stratejik Planlamaya İlişkin Usul ve Esaslar Hakkındaki Yönetmelik• 2019-2023 İlçe Milli Eğitim Müdürlüğü Stratejik Planı• 2019-2023 İl Milli Eğitim Müdürlüğü Stratejik Planı	yürütülmektedir.	
--	--	------------------	--

2.4. Üst Politika Belgelerinin Analizi

Tablo 3: Üst Politika Belgelerinin Analizi Tablosu

Üst Politika Belgesi	İlgili Bölüm / Referans	Verilen Görev/İhtiyaçlar
12. Kalkınma Planı	Tümü	5 yıllık hedefleri içeren Stratejik Plan hazırlanması
5018 sayılı Kamu Mali Yönetimi ve Kontrol Kanunu	9. Madde, 41. Madde	Kurum Faaliyetlerinde bütçenin etkin ve verimli kullanımı Stratejik Plan Hazırlama Performans Programı Hazırlama Faaliyet Raporu Hazırlama
30344 sayılı Kamu İdarelerinde Stratejik Plan Hazırlamaya İlişkin Usul ve Esaslar Hakkında Yönetmelik	Tümü	5 yıllık hedefleri içeren Stratejik Plan hazırlanması
Kamu İdareleri İçin Stratejik Plan Hazırlama Kılavuzu	Tümü	5 yıllık hedefleri içeren Stratejik Plan hazırlanması
2018/16 sayılı Genelge, 2024-2028 Stratejik Plan Hazırlık Çalışmaları	Tümü	2024-2028 Stratejik Planının Hazırlanması
MEB 2024-2028 Stratejik Plan Hazırlık Programı	Tümü	2024-2028 Stratejik Planı Hazırlama Takvimi
MEB 2024-2028 Stratejik Planı	Tümü	MEB Politikaları Konusunda Taşra Teşkilatına Rehberlik
Kamu İdarelerince Hazırlanacak Performans Programları Hakkında Yönetmelik	Tümü	5 yıllık kurumsal hedeflerin her bir mali yıl için ifade edilmesi
Kamu İdarelerince Hazırlanacak Faaliyet Raporu Hakkında Yönetmelik	Tümü	Her bir mali yıl için belirlenen hedeflerin gerçekleşme durumlarının tespiti, raporlanması
İl Millî Eğitim Müdürlüğü 2024-2028 Stratejik Planı	Tümü	5 yıllık hedefleri içeren Stratejik Plan hazırlanması
İlçe Millî Eğitim Müdürlüğü 2024-2028 Stratejik Planı	Tümü	5 yıllık hedefleri içeren Stratejik Plan hazırlanması

2.5. Faaliyet Alanları ile Ürün ve Hizmetlerin Belirlenmesi

Tablo 4: Faaliyet Alanlar / Ürün ve Hizmetler Tablosu

Faaliyet Alanı	Ürün / Hizmetler
Öğretim-Eğitim Faaliyetleri	<ol style="list-style-type: none">1. Eğitim-öğretim iş ve işlemleri2. Ders Dışı Faaliyet İş ve İşlemleri3. Özel Eğitim Hizmetleri4. Kurum Teknolojik Altyapı Hizmetleri5. Anma ve Kutlama Programlarının Yürütülmesi6. Sosyal, Kültürel, Sportif Etkinlikler7. Öğrenci İşleri (kayıt, nakil, ders programları vb.)8. Zümre Toplantılarının Planlanması ve Yürütülmesi
Rehberlik Faaliyetleri	<ol style="list-style-type: none">1. Öğrencilere rehberlik yapmak2. Velilere rehberlik yapmak3. Rehberlik faaliyetlerini yürütmek
Sosyal Faaliyetler	<ol style="list-style-type: none">1. Türkçenin doğru kullanımına yönelik faaliyetlerin yapılmasını sağlamak.2. Tarih bilincini oluşturmaya yönelik çalışmalar yapılmasını sağlamak.3. Atatürk sevgisini kazandırmaya yönelik faaliyetler yapılmasını sağlamak.4. Türk kültürünün yaygınlaştırılması için gerekli tedbirleri almak.
Sportif Faaliyetler	<ol style="list-style-type: none">1. Sosyal-sportif çalışmaları yürütmek.2. Millî bayram ve mahallî günlerle ilgili törenleri yürütmek.
Kültürel ve Sanatsal Faaliyetler	<ol style="list-style-type: none">1. Okuma alışkanlığını artırmaya yönelik çalışmalar yapmak.2. Öğrencilerin çevre duyarlılığını artırıcı faaliyetlerin düzenlenmesini sağlamak.3. Yerel, ulusal, uluslararası yarışmalara katılımı sağlamak.4. Tüm çalışanlara ve öğrencilere tasarruf bilinci kazandırmak.5. Tören programı hazırlamak ve uygulamak.6. Kitap, dergi vb. basılı görsel ve işitsel yayınlarla ilgili işlemleri yürütmek.7. Okul kütüphanesinin kurulmasını ve zenginleştirilmesini teşvik etmek.
İnsan Kaynakları Faaliyetleri (Mesleki Gelişim faaliyetleri, personel etkinlikleri)	<ol style="list-style-type: none">1. Personel Özlük İşlemleri2. Norm Kadro İşlemleri3. Hizmet içi Eğitim Faaliyetleri
Okul Aile Birliği Faaliyetleri	<ol style="list-style-type: none">1. Okul-Aile İşbirliği
Öğrencilere Yönelik Faaliyetler	<ol style="list-style-type: none">1. Öğrenci kayıt ve nakil işlemlerinin yürütülmesi takip etmek.2. Öğrencilerin sağlık işlerini yürütmek.3. Ders dışı eğitim çalışmalarının yapılmasını sağlamak.4. Anasınıflarındaki eğitimin yürütülmesini sağlamak5. Okul öğrenci kontenjanları işlemlerinin takibini yapmak
Öğrenme Ortamlarına Yönelik Faaliyetler	<ol style="list-style-type: none">1. Onarım işlemlerinin yapılmasını sağlamak.2. Okul binasının tabii afetlere karşı gerekli tedbirlerinin alınmasını sağlamak.3. Okul eğitim ortamlarının iyileştirilmesini takip etmek.4. Tesis ve araç-gereçlerinin periyodik bakımının yapılmasını sağlamak.5. Okulun fizikî kapasitesinin aktif kullanımını takip etmek.6. Hayırseverlerin okul binası yapmalarını teşvik etmek.7. Okul aile birliğince alınan araç gereçlerin teknik kontrollerini yaptırmak.

	8. Isıtma, soğutma ve havalandırma tesisatlarının periyodik bakımlarını yaptırmak.
Ders Dışı Faaliyetler	<ol style="list-style-type: none"> 1. Okuma alışkanlığının geliştirilmesi ve yaygınlaştırılması için tedbirler almak. 2. Sağlık, beslenme, çevre, trafik vb. hizmetlerle ilgili eğitici programları uygulamak. 3. Öğrencilerin öz güvenini, başarılarını, topluma değer katma ve üretme becerilerini geliştirici

2.6. Paydaş Analizi

Kurumumuzun faaliyet alanları dikkate alınarak, kurumumuzun faaliyetlerinden yararlanan, faaliyetlerden doğrudan/dolaylı ve olumlu/olumsuz etkilenen veya kurumumuzun faaliyetlerini etkileyen paydaşların (kişi, grup veya kurumlara) tespiti için bir dizi toplantı düzenlenmiştir. Bu toplantılarda Stratejik Plan Hazırlama Ekibi “beyin fırtınası, tartışma, örnek” olay yöntemlerini kullanarak öncelikle paydaşlar, ardından bu paydaşların türü (iç paydaş/dış paydaş) belirlemiştir.

Tablo 5: Paydaş Sınıflandırma Matrisi

Paydaş Adı	Yararlanıcı				
	İç Paydaş	Dış Paydaş	Stratejik Ortak	Tedarikçi	Hedef Kitle
Altındağ Kaymakamlığı		√			
Altındağ Belediyesi		√			
İlçe MEM Üst Yönetici		√			
Okul Müdürü	√				
Okulda Görevli Öğretmenler	√				
Okul/Kurum Yöneticileri		√			
Öğrenciler	√				
Öğrenci Veliler	√				
Altındağ İlçe Sağlık Müdürlüğü		√			
Altındağ İlçe Emniyet Amirliği		√			
Diğer okul Müdürlükleri		√			
Altındağ Meslek yüksekokulu		√			
Altındağ Gençlik Hizmetleri ve Spor İlçe Müdürlüğü		√			
İl ve İlçe Milli Eğitim Müdürlüğü Personeli		√			
Beşikkaya Mahallesi Muhtarlığı		√			

Paydaşların Önceliklendirilmesi

Stratejik Plan Hazırlama Ekibi, paydaşların ve paydaş türlerinin belirlenmesinin ardından paydaşların önceliğini tespit etmiştir. Paydaşların önceliklendirilmesinin tespit edilmesinde Kamu İdareleri İçin Stratejik Plan Hazırlama Kılavuzunda belirtilen Paydaş Etki/Önem Matrisi tablosundan yararlanılmıştır.

Tablo 6: Paydaş Önceliklendirme Matrisi

Paydaş Adı	İç Paydaş	Dış Paydaş	Yararlanıcı	Neden Paydaş?	Önceliği
Altındağ Kaymakamlığı		√		Bağlı olduğumuz merkezi idare	3
Altındağ Belediyesi		√		Tedarikçi mahalli idare	3
İlçe MEM Üst Yönetici		√		Bağlı olduğumuz merkezi idare	4
Okul Müdürü	√			Yönetici	5
Okulda Görevli Öğretmenler	√			Personel	5
Öğrenciler	√		√	Hizmetleri mizden yararlandıkları için	5
Öğrenci Velileri	√		√	Hizmetleri mizden yararlandıkları için	4
Altındağ İlçe Sağlık Müdürlüğü		√		Amaç ve hedeflerimi ze ulaşmak için işbirliği yapacağımız kurumlar	2
Altındağ İlçe Emniyet Amirliği		√		Amaç ve hedeflerimi ze ulaşmak için işbirliği yapacağımız kurumlar	2
Diğer okul Müdürlükleri		√		Amaç ve hedeflerimi ze ulaşmak için işbirliği yapacağımız kurumlar	3
Beşikkaya Mahallesi Muhtarlığı		√		Amaç ve hedeflerimi ze ulaşmak için işbirliği yapacağımız kurumlar	2
Altındağ Gençlik Hizmetleri ve Spor İlçe Müdürlüğü		√		Amaç ve hedeflerimi ze ulaşmak için işbirliği yapacağımız kurumlar	3

Önceliği: 5=Tam; 4=Çok; 3=Orta; 2=Az; 1=Hiç

Tablo 7: Paydaş Ürün-Hizmet Matrisi

	Ürün/Hizmet Numarası	İ MEM	Kaymakamlık	İlçe MEM	Okul Müdürümüz	Öğretmenler	Öğrenciler	Veliler	Personel	İlçe Emniyet Amirliği	İlçe Toplum Sağlığı Merkezi	Diğer Eğitim Kurumları	Sivil Toplum Kuruluşları	İlçe Belediye Başkanlığı	Diğer Kurum ve Kuruluşlar
Öğretim-Eğitim Faaliyetleri	1	√	√	√	√	√	√	√	√			√			
	2	√	√	√	√	√	√	√	√				√	√	
	3	√	√	√				√			√				
	4	√	√	√											
	5				√	√	√								
	6				√	√	√	√	√			√			
	7				√										
	8				√	√									
Rehberlik Faaliyetleri	1				√										
	2				√										
	3				√										
Sosyal Faaliyetler	1	√		√	√	√									
	2	√		√	√	√									
	3	√		√	√	√									
	4	√	√												MEB, Kültür Bakanlığı
Sportif Faaliyetler	1				√	√					√		√	√	
	2	√		√	√	√									
Kültürel ve Sanatsal Faaliyetler	1				√	√		√							
	2				√	√	√								
	3	√	√	√											
	4				√	√									
	5				√	√	√								
	6		√	√	√	√	√								
	7				√	√		√							
İnsan Kaynakları Faaliyetleri	1	√		√	√										
	2	√		√	√										
	3	√		√	√										
Okul Aile Birliği Faaliyetleri	1							√							
Öğrencilere Yönelik Faaliyetler	1				√										
	2			√	√										
	3		√	√	√										
	4				√	√									
	5				√										
Öğrenme Ortamlarına Yönelik Faaliyetler	1	√	√	√				√							
	2	√	√	√				√							
	3	√	√	√				√							
	4	√	√	√				√							
	5	√	√	√				√							
	6	√	√	√				√							
	7	√	√	√				√							
	8	√	√	√				√							

Paydaş Görüşlerinin Alınması ve Değerlendirilmesi

Paydaş Analizi kapsamında, paydaş görüşlerinin alınması çalışmalarında farklı yöntemler izlenmiştir. İlçe Milli Eğitim Müdürlüğü Strateji Geliştirme Kurulu ve Stratejik Plan Hazırlama Ekibi üyeleri ile yüz yüze görüşme, toplantı ve eğitim faaliyetleri gerçekleştirmiştir. Altındağ Kaymakamlığı başta olmak üzere kamu kurum ve kuruluşları, yerel kuruluşlar, sivil toplum kuruluşları vb. dış paydaşlarımızın yöneticileriyle yüz yüze görüşme şeklinde mülakatlar gerçekleştirilmiş, beklenti ve önerileri alınmıştır. Yüz yüze mülakatlardan elde edilen sonuçlar nitel olarak değerlendirilmiştir. Paydaşlarımızın tamamının görüşlerinin alınması ve değerlendirilmesi çalışmaları Stratejik Plan Hazırlama Ekibi Başkanı, Ekip Koordinatörü ve ekip içerisinde görevlendirilecek üye veya üyeler tarafından Stratejik Plan Hazırlama İl Çalışma takvimine uygun olarak gerçekleştirilmiştir.

Tablo 8: Öğrenci Anketi Sonuçları: (Ankete Katılan Kişi Sayısı:361)

Sıra No	MADDELER	KATILMA DERECESESİ
1	Öğretmenlerimle ihtiyaç duyduğumda rahatlıkla görüşebilirim.	89
2	Okul müdürü ile ihtiyaç duyduğumda rahatlıkla konuşabiliyorum.	88
3	Okulun rehberlik servisinden yeterince yararlanabiliyorum.	75,5
4	Okula ilettiğimiz öneri ve isteklerimiz dikkate alınır.	89
5	Okulda kendimi güvende hissediyorum.	81.8
6	Okulda öğrencilerle ilgili alınan kararlarda bizlerin görüşleri alınır.	62
7	Öğretmenler yeniliğe açık olarak derslerin işlenişinde çeşitli yöntemler kullanmaktadır.	84
8	Derslerde konuya göre uygun araç gereçler kullanılmaktadır.	80
9	Teneffüslerde ihtiyaçlarımı giderebiliyorum.	83.5
10	Okulun içi ve dışı temizdir.	88

11	Okulun binası ve diğer fiziki mekânlar yeterlidir.	74
12	Okul kantininde satılan malzemeler sağlıklı ve güvenlidir.	55
13	Okulumuzda yeterli miktarda sanatsal ve kültürel faaliyetler düzenlenmektedir.	77

Tablo 9: Öğretmen Anketi Sonuçları: (Ankete Katılan Kişi Sayısı:23)

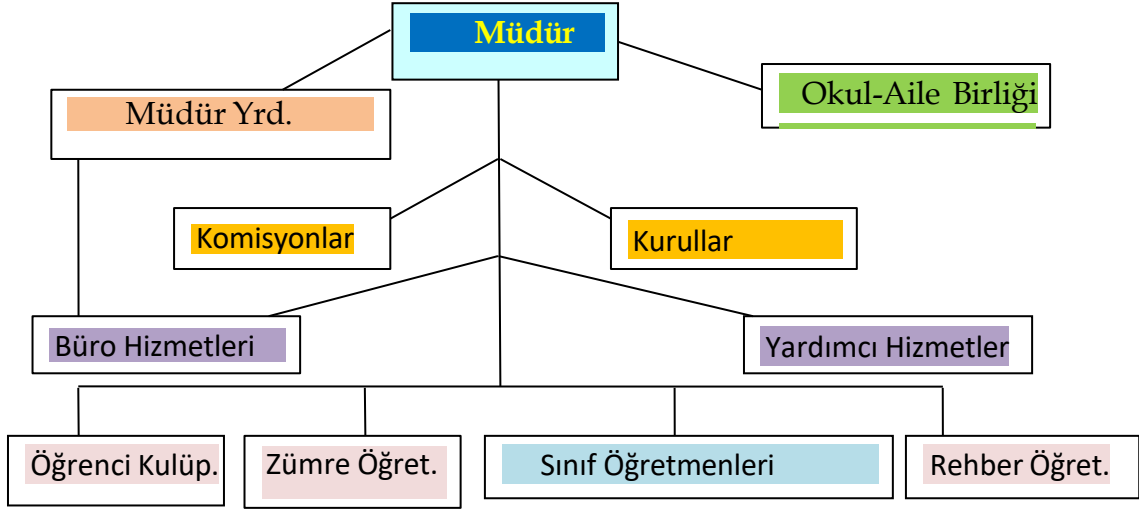
Sıra No	MADDELER	KATILMA DERECEİ
1	Okulumuzda alınan kararlar, çalışanların katılımıyla alınır.	90
2	Kurumdaki tüm duyurular çalışanlara zamanında iletilir.	76
3	Her türlü ödüllendirmede adil olma, tarafsızlık ve objektiflik esastır.	74
4	Kendimi, okulun değerli bir üyesi olarak görürüm.	82
5	Çalıştığım okul bana kendimi geliştirme imkânı tanımaktadır.	69
6	Okul, teknik araç ve gereç yönünden yeterli donanıma sahiptir.	65
7	Okulda çalışanlara yönelik sosyal ve kültürel faaliyetler düzenlenir.	63
8	Okulda öğretmenler arasında ayırım yapılmamaktadır.	69
9	Okulumuzda yerelde ve toplum üzerinde olumlu etki bırakacak çalışmalar yapmaktadır.	76,5
10	Yöneticilerimiz, yaratıcı ve yenilikçi düşüncelerin üretilmesini teşvik etmektedir.	88,6
11	Yöneticiler, okulun vizyonunu, stratejilerini, iyileştirmeye açık alanlarını vs. çalışanlarla paylaşır.	74
12	Okulumuzda sadece öğretmenlerin kullanımına tahsis edilmiş yerler yeterlidir.	87
13	Alanıma ilişkin yenilik ve gelişmeleri takip eder ve kendimi güncellerim.	83,5

Tablo 10: Veli Anketi Sonuçları: (Ankete Katılan Kişi Sayısı:354)

Sıra No	MADDELER	KATILMA DERECESİ
1	İhtiyaç duyduğumda okul çalışanlarıyla rahatlıkla görüşebiliyorum.	74
2	Bizi ilgilendiren okul duyurularını zamanında öğreniyorum.	70
3	Öğrencimle ilgili konularda okulda rehberlik hizmeti alabiliyorum.	69.8
4	Okula ilettiğim istek ve şikâyetlerim dikkate alınıyor.	70
5	Öğretmenler yeniliğe açık olarak derslerin işlenişinde çeşitli yöntemler kullanmaktadır.	82
6	Okulda yabancı kişilere karşı güvenlik önlemleri alınmaktadır.	89
7	Okulda bizleri ilgilendiren kararlarda görüşlerimiz dikkate alınır.	86
8	E-Okul Veli Bilgilendirme Sistemi ile okulun internet sayfasını düzenli olarak takip ediyorum.	70
9	Çocuğumun okulunu sevdiğini ve öğretmenleriyle iyi anlaştığını düşünüyorum.	87.9
10	Okul, teknik araç ve gereç yönünden yeterli donanıma sahiptir.	73
11	Okul her zaman temiz ve bakımlıdır.	74
12	Okulun binası ve diğer fiziki mekânlar yeterlidir.	77
13	Okulumuzda yeterli miktarda sanatsal ve kültürel faaliyetler düzenlenmektedir.	78

2.7. Kuruluş İçi Analiz

2.7.1. Teşkilat Yapısı



Tablo 11: Okul/Kurum İçi Analiz İçerik Tablosu

Okul/Kurum İçi	Analiz İçerik Tablosu			
ÖĞRENCİ SAYILARI	SINIFI	Kız	Erkek	Toplam
	ANASINIFI	21	17	38
	1. SINIFLAR	47	55	102
	2. SINIFLAR	46	36	82
	3. SINIFLAR	41	42	83
	4. SINIFLAR	29	27	56
	ÖZEL EĞİTİM SINIFI	1	5	6
	TOPLAM	188	173	361
DERSLİK BAŞINA DÜŞEN ÖĞRENCİ SAYISI:	17			
ÖĞRETMEN BAŞINA DÜŞEN ÖĞRENCİ	18			

SAYISI:				
ŞUBE BAŞINA DÜŞEN ÖĞRENCİ SAYISI:	18			
ŞUBE BAŞINA 30'DAN FAZLA ÖĞRENCİSİ OLAN ŞUBE SAYISI:	-			
İNSAN KAYNAKLARI VERİLERİ	Unvan*	Erkek	Kadın	Toplam
	Okul Müdürü ve Müdür Yardımcısı	2		2
	Sınıf Öğretmeni	3	12	15
	Branş Öğretmeni		2	2
	Rehber Öğretmen		1	1
	İdari Personel	2		2
	Yardımcı Personel		4	4
	Güvenlik Personeli		1	1
	Toplam Çalışan Sayıları	7	20	27

2.7.2. İnsan Kaynakları

Tablo 12: Çalışanların Görev Dağılımı Tablosu

Çalışanın Ünvanı	Görevleri
Okul /KurumMüdürü	Bir okulun en üst düzey yöneticisi olarak görev yapar. Okul müdürleri, öğretmenleri, personeli, öğrencileri ve velileri yönetir ve okulun günlük işleyişini denetler. Okul müdürleri, eğitim programlarını, öğretim metotlarını ve okul hedeflerini belirler ve bu hedeflerin gerçekleştirilmesi için çalışırlar.
Müdür Yardımcısı	Müdür Yardımcısı, okulun her türlü eğitim-öğretim, yönetim, öğrenci, personel, tahakkuk, yazışma, sosyal etkinlikler, yatılılık bursluluk, güvenlik, beslenme, bakım, nöbet, koruma, temizlik, düzen ve halkla ilişkiler gibi işleri ile ilgili olarak okul müdürü tarafından verilen görevleri yapar.
Öğretmenler	Öğretmenlerin işleri arasında, ders programları hazırlamak, öğrencilere ders anlatmak, sınavlar ve ödevler hazırlamak, öğrencilerin performansını takip etmek ve raporlamak, öğrencilerin gelişimlerini izlemek, velilerle iletişim kurmak, okul yönetimi ile iş birliği yapmak, öğrencilere etik değerleri öğretmek ve öğrencilerin sorunlarına çözüm bulmak gibi görevler yer alır.
Yönetim İşleri veBüro Memuru	Büro memuru bağlı bulunduğu kurumda genel işleyişi düzenlemek, kurum içi ve kurum dışı yazışmaları ve konuşmaları yapmak, kurumdaki aksaklıkları önlemek, dosyalama/raporlama yapmak ve kutuma gelen ziyaretçilerikarşılayıp yönlendirmek gibi çeşitli görevleri yürütmektedir.
Yardımcı Hizmetler Personeli	Temizlik talimatına uygun şekilde dairenin temizliğini yapmak, diğer destek hizmetlerini yürütmek Evrakları ilgili yerlere götürmek, getirmek, evrakın gizliliğini ve emniyetini sağlamak Daire içerisine ve gerekli durumlarda dışarısına servis yapmak (çay, kahve, vb.) İşi olmadığı zamanlarda kendisine tahsil edilen masada oturmak. Amirlerinden izin almadan kurumdan ayrılmamak. Araç ve gereçleri kullanma talimatlarına uygun olarak kullanmak, muhafaza etmek Dairede disiplinli bir çalışma ortamının sağlanması hususunda alınan tedbirlere uymak Çalışmalarını uyum ve işbirliği içinde gerçekleştirmek

Tablo 13. Öğretmenlerin Katıldığı Hizmet İçi Eğitim Programları

Adı ve Soyadı	Branşı	Kişisel	Mesleki	Sosyal
MUKADDES ÖZDEMİR	Sınıf Öğ	2	15	5
ÖZCAN APAR	Sınıf Öğ	10	15	10
DERYA ATAŞOĞLU	Sınıf Öğ	3	21	11
KÜBRA BOSTANCIOĞLU	Sınıf Öğ	8	25	11
ULVIYE ERDOĞAN	Sınıf Öğ	4	20	8
HABİBE SEKMEN	Sınıf Öğ	5	25	7
FERİDE HAKVERDİ	Sınıf Öğ	18	21	8
İKBAL POLAT	Sınıf Öğ	21	25	8
EMEL KOCAOĞLU	Sınıf Öğ	18	21	11
VİJDAN YILDIZ	Ana sınıfı Öğ	5	20	4
ELİF ÜNAL	Ana Sınıf Öğ	5	20	4
KADİR DEMİRYÜREK	Sınıf Öğ	14	20	8
VİLDAN MERT	Sınıf Öğ	17	21	9

HURİYE ULUÖZ	İngilizce Öğ	8	19	14
TOPLAM		141	272	115

Tablo 14. İdari Personelin Katıldığı Hizmet İçi Programları

Adı ve Soyadı	Görevi	Katıldığı Çalışmanın Adı	Katıldığı Yıl	Belge No
SALİH BACI	Müdür	Muhakkiklik Eğitimi, Proje Danışmanlığı Özel Eğitim Semineri Özel Motorlu Taşıt Sürücü Kursu Sınav Sorumlusu Tamamlama Kursu	2013 2020 2013 2015 2016	
RECEP AKTÜRK	Müdür Yardımcı 1S1	İlk Yardım Eğitim Kursu Harmanlanmış Ortamlarda İlkokul Düzeyi Eğitici Eğitim Çalışanların Temel Eğitim Kursu Güvenliğin Eğitim Kursu Soruşturma Teknikleri Kursu	2023 2021 2023 2023 2023	

Tablo 15: Okul/kurum Rehberlik Hizmetleri

Mevcut Kapasite				Mevcut Kapasite Kullanımı ve Performans					
Psikolojik Danışman Norm Sayısı	Görev Yapan Psikolojik Danışman Sayısı	İhtiyaç Duyulan Psikolojik Danışman Sayısı	Görüşme Odası Sayısı	Danışmanlık Hizmeti Alan			Rehberlik Hizmetleri İle İlgili Düzenlenen Eğitim/Paylaşım Toplantısı vb. Faaliyet Sayısı		
				Öğrenci Sayısı	Öğretmen Sayısı	Veli Sayısı	Öğretmenlere Yönelik	Öğrencilere Yönelik	Velilere Yönelik
1	1	-	1	395	24	220	5	11	7

2.7.3. Teknolojik Düzey

Okulumuzda Fatih Projesi kapsamında;

- Toplam 17 “Etkileşimli Tahta” kurulumu gerçekleştirilmiş ve alt yapı çalışmaları tamamlanmıştır.

Okulumuzda elektronik ortamda belge aktarım işlemleri DYS (Doküman Yönetim Sistemi) ile gerçekleştirilmektedir. Ayrıca Müdürlüğümüz ve diğer kurumlar arasında DYS aracılığıyla yazışmalar yapılmaktadır.

Bakanlığımızın kurmuş olduğu MEBBİS vasıtasıyla, kurumsal ve bireysel iş ve işlemlerin büyük bölümü, ayrıca personel ve öğrenci işlemlerini içeren modüller tek bir yapıda toplanmış ve kullanımına sunulmuştur. Kurumumuz MEBBİS üzerinden “, MEİS, TEFBİS, Kitap Seçim, e-Mezun, Özlük, e-Okul, Veli Bilgilendirme Sistemi” ve benzeri başlıklarında çalışmalar yürütülmektedir. Bakanlığımızın Veri Toplama Sistemi aktif olarak kullanılmaktadır.

Tablo 16: Teknolojik Kaynaklar Tablosu

Akıllı Tahta Sayısı	17	TV Sayısı	1
Masaüstü Bilgisayar Sayısı	32	Yazıcı Sayısı	3
Taşınabilir Bilgisayar Sayısı	3	Fotokopi Makinası Sayısı	1
Projeksiyon Sayısı	18	İnternet Bağlantı Hızı	36 Mbps

Tablo 17: Fiziki Mekân Durumu Tablosu

Fiziki Mekân	Var	Yok	Adedi	İhtiyaç	Açıklama
Öğretmen Çalışma Odası	X		1		
Ekipman Odası	X		1		
Kütüphane	X		1		
Rehberlik Servisi	X		1		
Resim Odası	X		1		
Müzik Odası	X		1		
Çok Amaçlı Salon	X		1		
Spor Salonu	X		1		

2.7.4. Mali Kaynaklar

Müdürlüğümüzün 2024-2028 döneminde kaynakları, uygulanmakta olan tasarruf tedbirleri de dikkati alınarak tahmin edilmiş ve tabloda sunulmuştur.

Tablo 18: Kaynak Tablosu

Kaynaklar	2024	2025	2026	2027	2028
Genel Bütçe	-	-	-	-	-
Okul Aile Birliği	110.000	120.000	130.000	140.000	150.000
Kira Gelirleri	1,418	2,500	3,000	4,000	5,000
Dış Kaynak/Projeler	-	-	-	-	-
TOPLAM	111,418	122,500	133,000	144,000	155,000

Tablo 19: Gelir-Gider Tablosu

YILLAR	2021		2022		2023	
	GELİR	GİDER	GELİR	GİDER	GELİR	GİDER
Temizlik	14,319	3500	88,000	26500	77,000	32.540
Küçük Onarım		8.000		15000		35000
Bilgisayar Harcamaları				21000		450
Büro Makinaları Harcamaları						
Telefon						
Sosyal Faaliyetler						3.360
Kırtasiye		6000		30000		7.000
GENEL		17.500		88,000		115.000

2.7.5. İstatistiki Veriler

Tablo 20: İstatistiki Veriler Tablosu

	2020	2021	2022	AÇIKLAMA
YILLARA GÖRE TOPLAM ÖĞRENCİ SAYISI	350	368	358	Genel öğrenci mevcudunda artış gözlenmiştir.
KAYNAŞTIRMA EĞİTİMİNE TABİ ÖĞRENCİ SAYISI	4	4	5	Kaynaştırma öğrencileri için verilen destek eğitimleri velilerin konu ile ilgili duyarlılığını artırmıştır.
DEVAMSIZLIK NEDENİ İLE SINIF TEKRARI YAPAN ÖĞRENCİ SAYISI	4	4	5	Okul mevcudunun yıllara göre artması ile devamsızlıktan sınıf tekrarı yapan öğrenci sayısı da artış göstermiştir.
OKULDA AÇILAN DERS DIŞI KURLARA KATILAN ÖĞRENCİ SAYISI	54	48	51	Ders dışı kurslara (müzik,futbol) öğrencilerin ilgisinin arttığı görülmüştür.
OKULDA YAPILAN KÜLTÜREL-SANATSAL FAALİYETLER	240	280	303	Gezi,kermes,sergi faaliyetlerinin öğrenci ve veliler üzerindeki olumlu etkisi bu faaliyetlerin artmasına neden

				olmuştur.
--	--	--	--	-----------

2.8.Dış Çevre Analizi (Politik, Ekonomik, Sosyal, Teknolojik, Yasal ve Çevresel Çevre Analizi – PESTLE)

Tablo 21: Dış Çevre Analizi Tablosu

PEST Analizi (Politik, Ekonomik, Sosyal Kültürel, Teknolojik, Ekolojik, Etik)	Etki Değerlendirmesi				
	Etkisi Çok Olumsuz	Etkisi Olumsuz	Etkisiz	Etkisi Olumlu	Etkisi Çok Olumlu
Politik ve Yasal Etkenler	-2	-1	0	1	2
İlçe, il ve bakanlık stratejik planlarının incelenmesi					X
Yasal yükümlülüklerin belirlenmesi, personelin yasal hak ve sorumlulukları					X
Oluşturulması gereken kurul ve komisyonlar					X
Okul çevresindeki politik durum		X			
Ekonomik Etkenler	-2	-1	0	1	2
Okulun bulunduğu çevrenin genel gelir durumu	X				
Okulun gelirini artırıcı unsurlar			X		
Okulun giderini artırıcı unsurlar		X			
Tasarruf sağlama imkanları			X		
Sosyokültürel Etkenler	-2	-1	0	1	2
Aile ve öğrencilerin bilinçlenmesi					X
Aile yapısındaki değişim	X				
Nüfus artışı veya göç		X			
Hayat beklentilerindeki değişimler (lüks yaşam arzusu)		X			
Beslenme alışkanlıkları			X		
Nüfusun yaşlara göre dağılımı			X		
Teknolojik ve Çevresel Etkenler	-2	-1	0	1	2
Bilinçsiz internet kullanımı	X				

Çalışan ve öğrencilerin teknoloji kullanım kapasiteleri					X
Teknoloji alanındaki gelişmeler					X
Teknolojinin eğitimde kullanımı					X
Okulun sahip olduğu teknolojik altyapı					X

2.9. Güçlü ve Zayıf Yönler ile Fırsatlar ve Tehditler (GZFT Analizi)

Okulumuzun temel istatistiklerinde verilen okul künyesi, çalışan bilgileri, bina bilgileri, teknolojik kaynak bilgileri ve gelir gider bilgileri ile paydaş anketleri sonucunda ortaya çıkan sorun ve gelişime açık alanlar iç ve dış faktör olarak değerlendirilerek GZFT tablosunda belirtilmiştir. Dolayısıyla olguyu belirten istatistikler ile algıyı ölçen anketlerden çıkan sonuçlar tek bir analizde birleştirilmiştir.

Kurumun güçlü ve zayıf yönleri donanım, malzeme, çalışan, iş yapma becerisi, kurumsal iletişim gibi çok çeşitli alanlarda kendisinden kaynaklı olan güçlülükleri ve zayıflıkları ifade etmektedir ve ayrımda temel olarak okul müdürü/müdürlüğü kapsamından bakılarak iç faktör ve dış faktör ayrımı yapılmıştır.

İçsel Faktörler

Güçlü Yönler

Tablo 22: GZFT Analizi Güçlü Yönler Tablosu

Öğrenciler	<ol style="list-style-type: none"> 1. On iki yıllık zorunlu ve kademeli eğitim 2. Bireylerin ilgi ve ihtiyaçlarına cevap verebilecek çeşitlilikte okul ve program türünün bulunması 3. Hayat boyu öğrenme kapsamındaki kursların çeşitli ve yaygın olması 4. Özel öğretimi destekleyici teşvik mekanizmaları Sosyal sportif faaliyetler açısından sürekli gelişim göstermesi
Çalışanlar	<ol style="list-style-type: none"> 1.Yönetici sayısının yeterli olması. 2.Okulu kendilerinin bir parçası gibi gören öğretmenlerin çokluğu. 3.Velilere rahatlıkla ulaşılabilmesi. 4.Öğretmen kadrosunun deneyimli ve genç arkadaşlarla uyum içerisinde çalışması. 5.Öğretmenlerin eğitim düzeylerinin yüksek oluşu. 6.Veli eğitim düzeyinin bölge şartlarına göre yüksek olması. 7. Öğrencilerin okuma ihtiyacının giderilmesi için kütüphanenin olması

	<p>8.Okul çalışanlarının gerekli donanıma sahip olması.</p> <p>9.Okulumuzda Özel Alt Sınıf bulunması.</p> <p>10.Öğrencilerin ve velilerin okula karşı sevgi, güven gibi olumlu duyguların yüksek olması. (Veli Memnuniyet Anketleri)</p> <p>11.Bilgi ve iletişim teknolojilerinin eğitim ve öğretim süreçlerinde kullanılması</p> <p>12.Okul yönetici ve öğretmenlerinin ihtiyaç duyduğunda İlçe Milli Eğitim Müdürlüğü yöneticilerine ulaşabilmesi</p> <p>13.Öğretmen yönetici iş birliğinin güçlü olması</p> <p>14.Öğretmen kadrosunun yeni projeler üretmesi ve katılımın güçlü olması</p> <p>15.Kendini geliştiren gelişime açık ve teknolojiyi kullanan öğretmenlerin olması</p> <p>16.Okulun sosyal, kültürel etkinliklere önem vermesi ve yüksek katılım</p> <p>17. İl ve ilçe genelinde yarışmalara katılım sonucu elde edilen başarılar ile okulun adının duyurulması</p> <p>18.Çalışanların yarısının ilçemizde ve okula yakın ikamet etmesi</p> <p>19.Okulumuzun zorunlu hizmet kapsamında olması.</p>
Veliler	<p>1.Bölge şartlarına göre veli eğitim düzeyinin yüksek olması.</p> <p>2.Öğrencilerin ve velilerin okula karşı sevgi, güven gibi olumlu duyguların yüksek olması. (Veli Memnuniyet Anketleri)</p> <p>3.Veli iletişiminin güçlü olması</p> <p>4.Okul Aile Birliğinin iş birliğine açık olması</p>
Bina ve Yerleşke	<p>1. 1.Öğrencilerin ikametlerinin yakın olması</p> <p>2. 2. Aile Sağlık Merkezine yakın olması</p> <p>3. 3.Okul içerisinde farklı etkinlikler için tasarlanan alan ve bölümlerin oluşu</p> <p>4. 4.Yüzme havuzuna yakın olması.</p>
Donanım	<p>1. 1.Öğretmen başına düşen öğrenci sayısının istenen seviyede olması</p> <p>2. 2.Genç bir okul olmamız.</p> <p>3. 3.Çalışanlara yönelik mesleki gelişim imkânları</p> <p>4. 4. Her sınıfta bilgisayar ve projeksiyon makinesi olması</p> <p>5. 5.ADSL bağlantısının olması</p> <p>6. 5.Güvenlik kameralarının olması</p>
Bütçe	<p>1. Okul Aile Birliği aktif ve sorumlu çalışmaya isteklidir.</p> <p>2. Kantin gelirinin olması</p>
	<p>1. 1.Öğretmen başına düşen öğrenci sayısının istenen seviyede olması</p> <p>2. 2.Eğitim politikalarının belirlenmesinde paydaşların görüş ve önerilerinin</p>

Yönetim Süreçleri	<p>dikkate alınması</p> <ol style="list-style-type: none"> 3. 3.Yeniliğe ve gelişime açık insan kaynağı 4. 4.Bakanlık teşkilatının modern yönetim yaklaşımlarına göre yapılandırılmasına yönelik çalışmalar
İletişim Süreçleri	<ol style="list-style-type: none"> 1. Öğretmenler arasındaki iletişimin güçlü olması. 2. Öğretmen ve idareci iletişimi güçlüdür. 3. Köklü bir geçmişe dayanan kültür ve bilgi birikimi. 4. Bilgi teknolojilerinin gelişmiş olması 5. Akıllı telefonlarının yaygınlaşması 6. Okul web sitesinin güncel olması 7. Okulda sosyal ağların kullanılması E-okul yazılımlarının kullanılması 8. İletişim odaklı çalışarak sorunları çözüme kavuşturma

Zayıf Yönler

Tablo 23: GZFT Analizi Zayıf Yönler Tablosu

Öğrenciler	<ol style="list-style-type: none"> 1. 1. Yabancı uyruklu öğrencilerin ve ailelerinin Türkçe bilmemesi. 2. 2.Okul kantininde istenilen ürünlerin satılmaması 3. 3.Etkili bir yabancı dil eğitiminin olmaması 4. 4.Farklı profildeki öğrencilerin bir arada olması ve iletişim sorunu.
Çalışanlar	<ol style="list-style-type: none"> 1. 1.Hizmet içi eğitimlerin etkinliğinin istenen düzeyde olmaması 2. 2.Öğretmenlere tahsis edilen yerlerin yetersizliği 3. 3.Öğretmenler arası ayırım yapıldığı hissini olması
Veliler	<ol style="list-style-type: none"> 1. 1-Yabancı uyruklu velilerle iletişim sağlanamaması. 2. 2- Farklı profildeki velilerin olması ile beklentilerin farklılığı.
Bina ve Yerleşke	<ol style="list-style-type: none"> 1. 1.Okulun ısınma problemi 2. 2.Okula çıkan bir araç yolunun olmaması 3. 3.Bahçenin yetersizliği 4. 4.İhtiyacı karşılayacak büyüklükte çok amaçlı salonun olmayışı 5. 5.Elektrik tesisatındaki arızalar.
Donanım	<ol style="list-style-type: none"> 1. 1-İnternet bağlantısının verimli çalışmaması 2. 2- Orijinal bilgisayar programı noksanlığı 3. 3- Virüs programının olmayışı
Bütçe	<ol style="list-style-type: none"> 1. Mevzuattan kaynaklanan sorunlar 2. Görünür bağışlarda her yıl olan azalma

Yönetim Süreçleri	<ol style="list-style-type: none"> 1. 2. 1.Üstün yetenekli bireylerin eğitim ve öğretimine ilişkin politikaların yetersizliği 3. 2.Bakanlık ile öğretmen yetiştiren kurumlar arasındaki işbirliği eksikliği. 4. 3.Yönetici kademeleri için kariyer ve liyakate dayalı atama ve görevde yükselme sisteminin yetersiz olması ve yöneticilerin görevde kalma süresinin kısa olması. 5. 4.Eğitim politikalarında çok sık değişiklik yapılması ve eğitim sistemindeki düzenlemelere ilişkin pilot uygulamaların yetersizliği 6. 5.Mevzuatın açık, anlaşılır ve ihtiyaca uygun hazırlanmaması nedeniyle güncelleme ihtiyacının sıklıkla ortaya çıkması 7. 6.Bütçe dağıtımında objektif kriterlerin yetersizliği 8. 7.Hizmet içi eğitimlerin etkinliğinin istenen düzeyde olmaması
İletişim Süreçleri	<ol style="list-style-type: none"> 1. İkili eğitim yapılmasıyla bilgi paylaşımı zorluğu 2. Bilgi teknolojilerinin hızlı gelişiminde kaynaklı eğitime olan olumsuz etkileri

Dışsal Faktörler

Fırsatlar

Tablo 24: GZFT Analizi Fırsatlar Tablosu

Politik	<ol style="list-style-type: none"> 1. Personel donanımlarının yeterli düzeyde olması. 2. Ülkemizin uluslararası düzeydeki tanınırlığının olması 3. Sektörün mesleki ve teknik eğitim konusunda iş birliğine açık olması 4. Üst politika belgelerinde eğitimin öncelikli alan olarak yer alması 5. Diğer ülkelerin ve uluslararası kuruluşların ülkemizle işbirliğine açık olması 6. Merkezi yönetim bütçesinden eğitime ayrılan payın artış eğiliminde olması 7. Bakanlığın eğitime yeni yaklaşımların olması 8. STK'ları eğitime olan yatırımları
Ekonomik	<ol style="list-style-type: none"> 1. Eğitimin sürdürülebilir ekonomik kalkınmadaki işlevi konusunda toplumsal farkındalık 2. Eğitim ve öğretime yönelik talebin giderek artması 3. Diğer ülkelerin ve uluslararası kuruluşların ülkemizle işbirliğine açık olması 4. Merkezi yönetim bütçesinden eğitime ayrılan payın artış eğiliminde olması 5. Çevredeki yeşil alan ve spor tesislerinin çoğalması 6. Okula ulaşım araçlarının ve kişisel araç sayısının artması
Sosyolojik	<ol style="list-style-type: none"> 1. Hayat boyu öğrenmeyi destekleyen devlet politikaların varlığı 2. Geniş bir paydaş kitlesinin varlığı. 3. Merkezi yönetim bütçesinden eğitime ayrılan payın artış eğiliminde olması 4. Hayırseverlerin eğitim ve öğretime katkı sağlaması

	<ol style="list-style-type: none"> 5. Sosyal medyanın geniş kitlelerce kullanılıyor olması 6. Belediyelerin eğitime olan yatırımlarının artması 7. Bulduğumuz bölgedeki genç nüfusun artması
Teknolojik	<ol style="list-style-type: none"> 1. Ulaşım ağının gelişmesi. 2. Gelişen teknolojilerin eğitimde kullanılabilirliğinin artması 3. Eğitim bilimleri alanında çok sayıda araştırma yapılması 4. Sosyal medyanın geniş kitlelerce kullanılıyor olması 5. Teknolojik çeşitliliğin artması ve teknolojiye ulaşımın kolaylaşması
Mevzuat-Yasal	<ol style="list-style-type: none"> 1. Öğretmen kadrosunun tam olması. 2. Kaliteli eğitim ve öğretime ilişkin talebin artması 3. Destek Sınıfının bulunması. 4. Rehberlik Servisinin bulunması. 5. Üst politika belgelerinde eğitimin öncelikli alan olarak yer alması 6. Öğretmen arzının yeterli olması 7. Mevcut yönetmeliklerin ve kanunların günümüz şartlarına göre güncellenmesi
Ekolojik	<ol style="list-style-type: none"> 1. Okulumuz bölgesinde yeni yerleşimlerin olması 2. Altyapı sorunlarının azalması 3. Çevreye yapılan yatırımların artması 4. Sıfır Atık Projesi uygulamalarının çoğalması 5. Ağaçlandırma çalışmalarına önem verilmesi

Tehditler

Tablo 25: GZFT Analizi Tehditler Tablosu

Politik	<ol style="list-style-type: none"> 1. Öğrenci ve ailelerin meslekler ve iş hayatıyla ilgili yeterli bilgiye sahip olmaması 2. Nüfus hareketleri ve kentleşmede yaşanan hızlı değişim 3. Bölgeler arası gelişmişlik farkı. 4. Köyden kente göç olayının yoğunlaşması 5. Yabancı uyruklu vatandaşların çoğalması
Ekonomik	<ol style="list-style-type: none"> 1. Özel sektörün eğitim yatırımlarının yeterli düzeyde olmaması 2. Toplumda kitap okuma, spor yapma, sanatsal ve kültürel faaliyetlerde bulunma alışkanlığının yetersiz olması 3. İşgücü piyasasının yeterince şeffaf olmaması ve ucuz işgücü talebi 4. Bölgeler arası gelişmişlik farkı. 5. Veli profilinin sosyo-kültürel ve ekonomik yönden düşük düzeyde olması. 6. Bakanlık bütçesinin okul ve kurumların ihtiyaçlarını karşılayacak düzeyde olmaması 7. Eğitim ve öğretimin finansmanında yerel yönetimlerin katkısının yetersiz olması 8. Gelişen ve değişen teknolojiye uygun donatım maliyetinin yüksek olması 9. İşsizlik oranlarının mevsimsel olarak değişmesi 10. Aileler tarafından eğitime ayrılan bütçenin azalması

	<p>11. Yabancı uyruklu öğrenci sayısının artması</p>
Sosyolojik	<ol style="list-style-type: none"> 1. Öğretmen, yönetici ve ailelerin özel eğitim konusunda yeterli bilgiye ve duyarlılığa sahip olmaması 2. Öğrenci ve ailelerin meslekler ve iş hayatıyla ilgili yeterli bilgiye sahip olmaması 3. Kayıt bölgesindeki nüfusun hızla çoğalması 4. Toplumda kitap okuma, spor yapma, sanatsal ve kültürel faaliyetlerde bulunma alışkanlığının yetersiz olması 5. Bölgeler arası gelişmişlik farkı. 6. Yapılaşmadan kaynaklı göç olayının artmasıyla değişen sosyal yapı 7. Teknolojinin olumsuz yönleri hakkında ailelerin ilgisizliği 8. Parçalanmış aile sayısının fazlalığı 9. Çevre olarak uyuşturucuya erişimin kolay olması. 10. Çevre olarak madde kullanımının olması 11. Çevre olarak şiddet olaylarının fazlaca yaşanması 12. Kayıt bölgesinin çok geniş alanda tutulması, nüfus oranının yüksek olması. 13. Dilimizin etkili ve güzel kullanılmaması.
Teknolojik	<ol style="list-style-type: none"> 1. Bireylerde oluşan teknoloji bağımlılığı 2. İnternet ortamında oluşan bilgi kirliliği, doğru ve güvenilir bilgiyi ayırt etme güçlüğü 3. Elektronik bilgi güvenliğine yönelik saldırılar 4. Medyada eğitim ve öğretime ilişkin çoğunlukla olumsuz haberlerin ön plana çıkarılması. 5. Şiddet içerikli oyunların artması 6. Teknolojinin kötü yanlarına ulaşımın kolaylığı 7. Akıllı telefonlarda kullanım yaşının düşmesi
Mevzuat-Yasal	<ol style="list-style-type: none"> 1. Eğitim ve öğretimin finansmanında yerel yönetimlerin katkısının yetersiz olması 2. Mevzuatta sık değişimlerin olması
Ekolojik	<ol style="list-style-type: none"> 1. Toplumda kitap okuma, spor yapma, sanatsal ve kültürel faaliyetlerde bulunma alışkanlığının yetersiz olması 2. Binalaşmadan kaynaklanan çevre kirliliğinin çoğalması 3. Yapılaşmadan dolayı çevre kirliliğinin artması 4. Araç sayısının artması

2.10.Tespit ve İhtiyaçların Belirlenmesi

Tablo 26: Tespit ve İhtiyaçların Belirlenmesi Tablosu

DURUM ANALİZİ AŞAMALARI	TESPİTLER/ SORUN ALANLARI	İHTİYAÇLAR/ GELİŞİM ALANLARI
Uygulanmakta Olan Stratejik Planın Değerlendirilmesi	<ul style="list-style-type: none"> Hedeflerin paydaş beklentilerini tam olarak ifade edecek şekilde ihtiyaçları karşılayacak sayıda olmaması 	<ul style="list-style-type: none"> Hedeflerin, stratejik planda yer alan analizlerin tamamı değerlendirilerek, içerik ve sayı bakımından iyi ifade edilmesi
Mevzuat Analizi	<ul style="list-style-type: none"> Özel sektör kuruluşları, üniversiteler ve yerel kuruluşlar ile işbirliği gerektiren çalışmalarda, kurum ve kuruluşların mevzuat farklılığından kaynaklanan sorunlar 	<ul style="list-style-type: none"> Özel sektör, üniversite ve yerel kuruluşlarla düzenlenen protokollerde mevzuatla birlikte kurumumuzun mevcut durumu ve kuruluş politikalarının birlikte değerlendirilmesi
Ust Politika Belgeleri Analizi*		<ul style="list-style-type: none"> Stratejik Plan Hazırlama, Performans Programı ve Faaliyet Raporu Hazırlama, Stratejik Yönetim Süreci ile ilgili diğer iş ve işlemler
Paydaş Analizi	<ul style="list-style-type: none"> Paydaşların çeşitliliği ve paydaş kitlesinin nicel büyüklüğü, İdarenin sorumluluk veya yetki alanı dışında paydaş beklentilerinin bulunması 	<ul style="list-style-type: none"> Paydaşların idareden beklentilerinin faaliyet alanlarıyla uyumu sağlanmalı, plan döneminde kurumsal faaliyetler hakkında paydaşlara düzenli bilgilendirme yapılması
Kurum Kültürü Analizi	<ul style="list-style-type: none"> Stratejik Yönetim Süreci ilçe iş ve işlemleri koordine edecek, nitelikli personel sayısının az olması 	<ul style="list-style-type: none"> Merkezi ve mahalli hizmetiçi eğitim faaliyetleri ilçe Stratejik Yönetim Süreci iş ve işlemlerini koordine edecek personel sayısının artırılması
Teknolojive Bilişim Altyapısı Analizi	<ul style="list-style-type: none"> Yerel düzeyde oluşturulan istatistik sisteminin etkin şekilde kullanılmaması 	<ul style="list-style-type: none"> Yerel istatistik sisteminin etkin şekilde kullanılması için gerekli yasal düzenlemelerin yapılması
Mali Kaynak Analizi	<ul style="list-style-type: none"> Öngörülemeden dolayı bütçede kesinti ihtimalinin yapılması 	<ul style="list-style-type: none"> Harcama planlamalarında mali kaynaklarda meydana gelecek öngörülemeden değişikliklerin dikkate alınması



ANKARA - ALTINDAĞ
İLÇE MİLLÎ EĞİTİM MÜDÜRLÜĞÜ

III. BÖLÜM

GELECEĞE BAKIŞ



2024-2028
Stratejik **PLAN**

BÖLÜM III: GELECEĞE BAKIŞ

Okul Müdürlüğümüzün Misyon, vizyon, temel ilke ve değerlerinin oluşturulması kapsamında öğretmenlerimiz, öğrencilerimiz, velilerimiz, çalışanlarımız ve diğer paydaşlarımızdan alınan görüşler, sonucunda stratejik plan hazırlama ekibi tarafından oluşturulan Misyon, Vizyon, Temel Değerler; Okulumuz üst kuruluna sunulmuş ve üst kurul tarafından onaylanmıştır.

MİSYONUMUZ

Öğrencilerimizi; Bireysel Gelişim Özelliklerinin Önemsendiği ve Kendini Geliştiren Karşılaştığı sorunlara akılcı çözümler üreten, hür ve demokratik düşünen, bilimsel metotlarla eğitilmiş bireyler yetiştirmek

VİZYONUMUZ

Eğitim-öğretimde kalitesi ve başarılı çalışmaları ile fark yaratan Altındağ'ın doğan güneşi ve seçkin bir kurumu olmaktır.

TEMEL DEĞERLERİMİZ

- 1 Atatürk İlke ve İnkılaplarına bağlıyız.
- 2 Öğrencilerimizin öğrenmeyi öğrenmesi önceliğimizdir.
- 3 Eğitimde Kalite Yönetimi Sistemi felsefesini benimseriz.
- 4 Kurumda çalışan herkesin katılımı ile sürecin devamlı olarak iyileştirileceğine ve geliştirileceğine inanırız.
- 5 Sağlıklı bir çalışma ortamı içerisinde çalışanları tanıyarak fikirlerine değer verir ve işimizi önemseriz.
- 6 Mevcut ve potansiyel hizmet bekleyenlerin ihtiyaçlarına odaklanırız.
- 7 Kendimizi geliştirmeye önem verir, yenilikçi fikirlerden yararlanırız.
- 8 Mesleki etik kural ve ilkelerini benimseyerek kullanırız.
- 9 Okulumuzla ve öğrencilerimizle gurur duyarız.
- 10 Öğrencilerimizi, yaratıcı yönlerinin gelişmesi için teşvik ederiz.
- 11 Farklılıklarımızın farkındayız ve bunları birer zenginlik kaynağı olarak değerlendiririz.
- 12 Karşılıklı etkili ve sağlıklı iletişim kurmayı benimseriz.



ANKARA - ALTINDAĞ
İLÇE MİLLÎ EĞİTİM MÜDÜRLÜĞÜ

IV. BÖLÜM

AMAÇ, HEDEF VE
STRATEJİLERİN
BELİRLENMESİ



2024-2028
Stratejik **PLAN**

Tablo 27: Amaç, Hedef ve Stratejilerin Belirlenmesi

TEMA 1: Eğitim ve Öğretime Erişim ve Katılım

AMAÇ 1 (A1)	Eğitim ve öğretime erişim oranlarını artırarak eğitim kurumumuzun hedef kitlesini oluşturan her bireye ulaşmak
Hedef 1.1 (H1.1)	Kurumumuzda okullaşma oranlarını plan dönemi sonuna kadar %100'e çıkarmak
Hedef 1.2 (H1.2)	Özel eğitim ve rehberliğe ihtiyaç duyan öğrencilerin %100'üne ulaşarak, eğitim ve rehberlik gereksinimlerini karşılamak

TEMA 2: Eğitim ve Öğretimde Kalite

AMAÇ 2 (A2)	Temel eğitimde öğrencilerin kaliteli eğitime erişimleri fırsat eşitliği temelinde artırılarak bilişsel, duyuşsal ve fiziksel olarak çok yönlü gelişimleri sağlanacak ve temel hayat becerilerini edinmiş öğrenciler yetiştirilecektir.
Hedef 2.1 (H2.1)	2028 yılına kadar her öğrencimizin yerel, ulusal ve uluslararası düzeyde proje tabanlı bilimsel, teknolojik çalışmalardan en az 1'ine aktif katılımını sağlamak
Hedef 2.2 (H2.2)	EBA kullanan öğrenci oranlarını %.40'e, EBA kullanan öğretmen oranlarını %100'e çıkarmak
Hedef 2.3 (H2.3)	Öğrencilerimizin sosyal ve duyuşsal gereksinimlerini karşılamak üzere her eğitim-öğretim kademesinde en az 1 faaliyete katılımlarını sağlamak
Hedef 2.4 (H2.4)	Öğretmen ve yöneticilerimizin mesleki gelişim taleplerini değerlendirerek her yönetici ve öğretmenimizin plan döneminin her yılında en az 1 hizmetiçi eğitim faaliyetine katılımını sağlamak

TEMA 3: Kurumsal Kapasite

AMAÇ 3 (A3)	Eğitim ortamlarının fiziki imkanları geliştirilecektir.
Hedef 3.1 (H3.1)	Güvenli ve sosyal bir okul ortamı oluşturmak için özel grupların ihtiyaçlarını da dikkate alarak fiziksel ortamların güvenlik ve hijyen standartlarını %100'e çıkarmak
Hedef 3.2 (H3.2)	Kurumumuzun okul sporları kapsamında sportif alanlarını geliştirmek.

Amaç 1 (A1) Eğitim ve öğretime erişim oranlarını artırarak eğitim kurumumuzun hedef kitlesini oluşturan her bireye ulaşmak

Hedef 1.1 (H1.1) Kurumumuz okullaşma oranını plan dönemi sonuna kadar %100'e çıkarmak

Tablo 28: 1. Amaç 1. Hedef Tablosu

HEDEFE İLİŞKİN GÖSTERGELER									
Sıra	Gösterge	Mevcut (2023)	Hedef (2028)	Sorumlu Birim					
PG 1.1.1	İlkokul net okullaşma oranı (6-9 Yaş)	%97	%100	Öğretmenler Kurulu					
PG 1.1.2	7 gün ve üzeri özürsüz devamsızlık oranı	%1.5	%0	Öğretmenler Kurulu					
PG 1.1.3	Sürekli devamsız öğrenci oranı	%0.8	%0	Öğretmenler Kurulu					
PG 1.1.4	İlkokul 1. sınıf öğrencilerinden en az 1 yıl okulöncesi eğitim almış öğrenci oranı	%71	%95	Öğretmenler Kurulu					
A1	Eğitim ve öğretime erişim oranlarını artırarak eğitim kurumumuzun hedef kitlesini oluşturan her bireye ulaşmak								
H1.1	Kurumumuz okullaşma oranını plan dönemi sonuna kadar %100'e çıkarmak								
Performans Göstergeleri	Hedef Etkisi (%)	2023 (MEVCUT)	2024	2025	2026	2027	2028	İzleme Sıklığı	Raporlama Sıklığı
PG 1.1.1	%2	%98	%98	%99	%99	%99	%100	6 ay	6 ay
PG 1.1.2	%1	0	0	0	0	0	0	6 ay	6 ay
PG 1.1.3	%89	%1.3	%1	%1	%0.5	%0.5	%0	6 ay	6 ay
PG 1.1.4	%8	%90	%92	%94	%96	%96	%98	6 ay	6 ay
Sorumlu Birim	Öğretmenler Kurulu								
İşb. Yap. Birim(ler)	Zümre Öğretmenler Kurulu								
Riskler	Velilere ulaşamaması.								
Stratejiler	Hazırlanacak program doğrultusunda her öğrencimiz ilkokul döneminde en az 1 kez ziyaret edilecek Veli paylaşım günleri düzenlenecek Velilerin bilgi düzeylerinin artırılması için eğitim faaliyetleri düzenlenecek								
Maliyet Tahmini	0								
Tespitler	Okulumuzda mazeretsiz devamsızlık oranı düşüktür.								
İhtiyaçlar	Okul-Aile işbirliğinin geliştirilmesi Veli eğitimleri								

- Amaç 1 (A1)** Eğitim ve öğretime erişim oranlarını artırarak eğitim kurumumuzun hedef kitesini oluşturan her bireye ulaşmak
- Hedef 1.2 (H1.2)** Özel eğitim ve rehberliğe ihtiyaç duyan öğrencilerin %100'üne ulaşarak, eğitim gereksinimlerini karşılamak.

Tablo 29: 1. Amaç 2. Hedef Tablosu

HEDEFE İLİŞKİN GÖSTERGELER										
Sıra	Gösterge	Mevcut (2023)	Hedef (2028)							Sorumlu Birim
PG 1.2.1	Özel Eğitim Sınıfı Sayısı (Toplam)	1	1							Öğretmenler Kurulu
PG 1.2.2	Destek Odası Sayısı (Toplam)	1	1							Öğretmenler Kurulu
PG 1.2.3	Özel eğitim kapsamında tanılanmış öğrenci sayısı (Toplam)	53	61							Öğretmenler Kurulu
PG 1.2.4	Okullarda rehberlik servisinden faydalanan öğrenci sayısı	280	358							Öğretmenler Kurulu
A1	Eğitim ve öğretime erişim oranlarını artırarak eğitimin hedef kitesini oluşturan her bireye ulaşmak									
H1.2	Özel eğitime ve rehberliğe ihtiyaç duyan öğrencilerin %100'üne ulaşarak, eğitim ve rehberlik gereksinimlerini karşılamak									
Performans Göstergeleri	Hedef Etkisi (%)	2023 (MEVCUT)	2024	2025	2026	2027	2028	İzleme Sıklığı	Raporlama Sıklığı	
PG 1.2.1	%20	1	1	1	1	1	1	6 ay	6 ay	
PG 1.2.2	%30	1	1	1	1	1	1	6 ay	6 ay	
PG 1.2.3	%10	33	32	31	30	29	29	6 ay	6 ay	
PG 1.2.4	%40	330	340	350	360	370	380	6 ay	6 ay	
Sorumlu Birim	Öğretmenler Kurulu									
İşb. Yap. Birim(ler)	Zümre Öğretmenler Kurulu									
Riskler	“Özel eğitim” kavramı ile ilgili önyargılar Velilerin özel eğitim öğrencilerine yönelik çalışmaları reddetmesi									
Stratejiler	Özel eğitimin önemi hakkında bilgilendirme yapmak.									
Maliyet Tahmini	0									
Tespitler	Kurumumuzda özel eğitim sınıfı bulunmaktadır									
İhtiyaçlar	Kurumlarla işbirliği, eğitim faaliyetlerinde uzman desteği									

Amaç 2 (A2) Temel eğitimde öğrencilerin kaliteli eğitime erişimleri fırsat eşitliği temelinde artırılarak bilişsel, duyuşsal ve fiziksel olarak çok yönlü gelişimleri sağlanacak ve temel hayat becerilerini edinmiş öğrenciler yetiştirilecektir.

Hedef 2.1 (H2.1) 2028 yılına kadar her öğrencimizin yerel, ulusal ve uluslararası düzeyde yarışma ve bilimsel proje çalışmalarına katılımını sağlamak.

Tablo 30: 2. Amaç 1. Hedef Tablosu

HEDEFE İLİŞKİN GÖSTERGELER										
Sıra	Gösterge						Mevcut (2023)	Hedef (2028)	Sorumlu Birim	
PG 2.1.1	Erasmus+ Programlarına/Projelerine Katılan Öğretmen Sayısı						4	10	Proje Ekibi	
PG 2.1.2	Müdürlük bünyesinde yerel düzeyde yürütülen proje sayısı						1	2	Proje Ekibi	
PG 2.1.3	Bilimsel ve teknolojik çalışmalar kapsamında düzenlenen (şenlik, sergi, yarışma) faaliyet sayısı						1	4	Proje Ekibi	
<p>A2 Temel eğitimde öğrencilerin kaliteli eğitime erişimleri fırsat eşitliği temelinde artırılarak bilişsel, duyuşsal ve fiziksel olarak çok yönlü gelişimleri sağlanacak ve temel hayat becerilerini edinmiş öğrenciler yetiştirilecektir.</p>										
H2.1	2028 yılına kadar her öğrencimizin yerel, ulusal ve uluslararası düzeyde yarışma ve bilimsel proje çalışmalarına katılımını sağlamak.									
Performans Göstergeleri	Hedef Etkisi (%)	2023 (MEVCUT)	2024	2025	2026	2027	2028	İzleme Sıklığı	Raporlama Sıklığı	
PG 2.1.1	%35	1	1	2	3	4	5	6 ay	6 ay	
PG 2.1.2	%35	1	1	2	2	3	3	6 ay	6 ay	
PG 2.1.3	%30	1	1	2	2	3	3	6 ay	6 ay	
Sorumlu Birim	Proje Ekibi									
İşb. Yap. Birim(ler)	Öğretmenler Kurulu									
Riskler	AB Fonlarında yapılması muhtemel kısıtlamalar									
Stratejiler	Öğretmenlerimizin tamamına proje hazırlama eğitimi verilecek Her öğrencimizin en az 1 yerel/ulusal/uluslararası proje çalışmasına katılımı sağlanacak Proje çalışmalarına öğrenci velilerinin katılımı sağlanacak									
Maliyet Tahmini	70.000 TL									
Tespitler	Okulumuzun bağımsız bir bütçesinin olmaması Okul-Aile birliği gelirlerinin zorunlu ihtiyaçları karşılayacak miktarda olması									
İhtiyaçlar	Kurumlarla işbirliği, eğitim faaliyetlerinde uzman desteği									

Amaç 2 (A2) Temel eğitimde öğrencilerin kaliteli eğitime erişimleri fırsat eşitliği temelinde artırılarak bilişsel, duyuşsal ve fiziksel olarak çok yönlü gelişimleri sağlanacak ve temel hayat becerilerini edinmiş öğrenciler yetiştirilecektir.

Hedef 2.2 (H2.2) EBA kullanan öğrenci oranlarını %70'e, EBA kullanan öğretmen oranlarını %100'e çıkarmak

Tablo 31: 2. Amaç 2. Hedef Tablosu

HEDEFE İLİŞKİN GÖSTERGELER										
Sıra	Gösterge						Mevcut (2023)	Hedef (2028)	Sorumlu Birim	
PG 2.2.1	FATİH Projesi kapsamında öğretmenlerin verdiği kurslara katılan öğretmen sayısı						%60	%100	Peyamitepe Şehit Mehmet Kocakaya İlkokulu Müdürlüğü	
PG 2.2.2	EBA kullanan öğretmen oranı						%70	%100	Peyamitepe Şehit Mehmet Kocakaya İlkokulu Müdürlüğü	
PG 2.2.3	EBA kullanan öğrenci oranı						%20	%40	Peyamitepe Şehit Mehmet Kocakaya İlkokulu Müdürlüğü	
A2	Temel eğitimde öğrencilerin kaliteli eğitime erişimleri fırsat eşitliği temelinde artırılarak bilişsel, duyuşsal ve fiziksel olarak çok yönlü gelişimleri sağlanacak ve temel hayat becerilerini edinmiş öğrenciler yetiştirilecektir.									
H2.2	EBA kullanan öğrenci oranlarını %40'a, EBA kullanan öğretmen oranlarını %100'e çıkarmak									
Performans Göstergeleri	Hedef Etkisi (%)	2023 (MEVCUT)	2024	2025	2026	2027	2028	İzleme Sıklığı	Raporlama Sıklığı	
PG 2.2.1	%75	%60	%60	%70	%80	%90	%100	6 ay	6 ay	
PG 2.2.2	%15	%70	%75	%80	%85	%95	%100	6 ay	6 ay	
PG 2.2.3	%10	%20	%25	%25	%30	%35	%40	6 ay	6 ay	
Sorumlu Birim	Zümre Öğretmenler Kurulu									
İşb. Yap. Birim(ler)	Öğretmenler Kurulu									
Riskler	Her öğrencinin evinde internet altyapısı olmaması Teknolojinin kullanımı konusunda bilgi düzeyinin düşük olması									
Stratejiler	Teknolojinin verimli kullanımı konusunda öğrencilere ve velilere yönelik çalışmalar düzenlenecek Öğretmenlere EBA kullanımı konusunda bilgilendirme yapılacak Teknolojinin etkin ve verimli kullanımı ile ilgili öğrencilere ve velilere bilgilendirme yapılacak									
Maliyet Tahmini	0									
Tespitler	EBA kullanan öğretmen oranı beklenen seviyenin altındadır EBA kullanan öğrenci oranı beklenen seviyenin altındadır Tüm öğrencilerin evlerinde internet altyapısı ve bilgisayar bulunmamaktadır Veliler, teknolojik araçları (telefon, bilgisayar, tablet) “başından sayma” aracı olarak görmektedirler Veliler, teknolojik araçları bilinçli kullanmayı öğretmek yerine “yasaklama” yöntemine başvurmaktadır									

İhtiyaçlar	Bilinçli teknoloji kullanımı eğitimlerinin düzenlenmesi EBA kullanımı ile ilgili bilgilendirme çalışmaları Teknolojinin bilinçli kullanımı konusunda öğrenci ve veli eğitimleri
------------	--

Amaç 2 (A2) Temel eğitimde öğrencilerin kaliteli eğitime erişimleri fırsat eşitliği temelinde artırılarak bilişsel, duyuşsal ve fiziksel olarak çok yönlü gelişimleri sağlanacak ve temel hayat becerilerini edinmiş öğrenciler yetiştirilecektir.

Hedef 2.3 (H2.3) Öğrencilerimizin sosyal ve duyuşsal gereksinimlerini karşılamak üzere her eğitim-öğretim kademesinde en az 1 kursa katılımlarını sağlamak.

Tablo 32: 2. Amaç 3. Hedef Tablosu

HEDEFE İLİŞKİN GÖSTERGELER										
Sıra	Gösterge						Mevcut (2023)	Hedef (2028)	Sorumlu Birim	
PG 2.3.1	Sanat, bilim, kültür ve spor alanlarından birinde en az bir kursa katılan öğrenci oranı						%60	%100	Öğretmenler Kurulu	
PG 2.3.2	Evinde/işyerinde ziyaret edilen öğrenci/veli oranı						%75	%85	Öğretmenler Kurulu	
PG 2.3.3	Öğrenci başına okunan kitap sayısı						40	70	Öğretmenler Kurulu	
A2	Temel eğitimde öğrencilerin kaliteli eğitime erişimleri fırsat eşitliği temelinde artırılarak bilişsel, duyuşsal ve fiziksel olarak çok yönlü gelişimleri sağlanacak ve temel hayat becerilerini edinmiş öğrenciler yetiştirilecektir.									
H2.3	Öğrencilerimizin sosyal ve duyuşsal gereksinimlerini karşılamak üzere her eğitim-öğretim kademesinde en az 1 kursa katılımlarını sağlamak									
Performans Göstergeleri	Hedef Etkisi (%)	2023 (MEVCUT)	2024	2025	2026	2027	2028	İzleme Sıklığı	Raporlama Sıklığı	
PG 2.3.1	% 40	%60	%70	%80	%90	%95	%100	6 ay	6 ay	
PG 2.3.2	%25	%75	%75	%80	%80	%80	%85	6 ay	6 ay	
PG 2.3.3	%35	40	45	50	55	60	70	6 ay	6 ay	
Sorumlu Birim	Öğretmenler Kurulu									
İşb. Yap. Birim(ler)	Proje Ekibi									
Riskler	“Eğitimde Başarı” kavramından yalnızca akademik başarının anlaşılması Eğitimin yerel ve ulusal düzeyde yürütülen çalışmalara gönüllü olarak yeterli destek vermemesi Sosyal, kültürel ve sportif faaliyetlerle ilgili veri toplanamaması									
Stratejiler	Eğitim öğretim yılı içerisinde her öğrencimizin en az 1 sosyal faaliyete katılımı sağlanacak Her öğrencimiz ilkokul öğrenim hayatı boyunca en az 1 kez evinde ziyaret edilecek Bilinçli okuma ve yazma becerilerinin kazandırılması için “okuma ve yazma” temalı düzenli çalışmalar yapılacak Öğrencilerin akademik, sosyal ve duyuşsal becerilerinin uyumluluğu takip edilecek									
Maliyet Tahmini	0									
Tespitler	“Başarı” kavramı denince yalnızca akademik başarı anlaşılmaktadır Sosyal faaliyetlerde yalnızca belirli öğrenciler görev almaktadır Gönüllü öğretmenlere düşen iş yükü artmakta ve bu durum bıkkınlığa sebep olmaktadır Öğrenci velileri, sosyal faaliyetlerin her birinin belirli maliyete sahip olacağı şeklinde yanlış kaniya sahiptir Evde okuma ve yazma becerilerinin kazandırılması çalışmalarına çoğunlukla 1 ve 2. sınıfta yer verilmektedir									

İhtiyaçlar	Her öğrencinin katılım sağlayabileceği şekilde sosyal faaliyetler düzenlemek Okuma ve yazma becerileri ile ilgili çalışmaların tüm sınıf seviyelerine yayılması Anne, baba ve çocukların birlikte okumasını sağlayabilecek çalışmalar
------------	--

Amaç 2 (A2) Temel eğitimde öğrencilerin kaliteli eğitime erişimleri fırsat eşitliği temelinde artırılarak bilişsel, duyuşsal ve fiziksel olarak çok yönlü gelişimleri sağlanacak ve temel hayat becerilerini edinmiş öğrenciler yetiştirilecektir.

Hedef 2.4 (H2.4) Öğretmen ve yöneticilerimizin mesleki gelişim taleplerini değerlendirerek her yönetici ve öğretmenimizin plan döneminin her yılında en az 1 hizmetiçi eğitim faaliyetine katılımını sağlamak

Tablo 33: 2. Amaç 4. Hedef Tablosu

HEDEFE İLİŞKİN GÖSTERGELER										
Sıra	Gösterge						Mevcut (2023)	Hedef (2028)	Sorumlu Birim	
PG 2.4.1	Öğretmenlerimize yönelik, kurumun istekte bulunduğu hizmetiçi eğitim faaliyeti (kurs, seminer vb.) sayısı						0	2	Okul Yönetimi	
PG 2.4.2	Yöneticilerimize yönelik, kurumun istekte bulunduğu hizmetiçi eğitim faaliyeti (kurs, seminer vb.) sayısı						0	2	Okul Yönetimi	
A2	Temel eğitimde öğrencilerin kaliteli eğitime erişimleri fırsat eşitliği temelinde artırılarak bilişsel, duyuşsal ve fiziksel olarak çok yönlü gelişimleri sağlanacak ve temel hayat becerilerini edinmiş öğrenciler yetiştirilecektir.									
H2.4	Öğretmen ve yöneticilerimizin mesleki gelişim taleplerini değerlendirerek her yönetici ve öğretmenimizin plan döneminin her yılında en az 1 hizmetiçi eğitim faaliyetine katılımını sağlamak									
Performans Göstergeleri	Hedef Etkisi (%)	2023 (MEVCUT)	2024	2025	2026	2027	2028	İzleme Sıklığı	Raporlama Sıklığı	
PG 2.4.1	%50	0	0	1	1	1	2	6 ay	6 ay	
PG 2.4.2	%50	0	0	1	1	1	2	6 ay	6 ay	
Sorumlu Birim	Okul Yönetimi									
İşb. Yap. Birim(ler)	Öğretmenler Kurulu									
Riskler	Öğretmen ve yöneticilerin eğitim faaliyetlerinde gönüllü olmaması									
Stratejiler	Hizmet içi eğitim faaliyetlerinden öğretmen ve yöneticilerin görüşleri alınacak Kurumsal kültürün oluşturulması için okul-aile ilişkilerinde etkin işbirliği yöntemleri geliştirilecek									
Maliyet Tahmini	0									
Tespitler	Hizmet içi eğitim faaliyetleri çoğunlukla resen düzenlenmektedir Hizmet içi eğitim faaliyetleri ders saatlerinin dışında düzenlendiği için katılımcılarda isteksizliğe sebep olmaktadır.									
İhtiyaçlar	Paydaş görüşlerinin değerlendirilmesi, işbirliğinin geliştirilmesi									

Amaç 3 (A3) Eğitim ortamlarının fiziki imkanları geliştirilecektir.

Hedef 3.1 (H3.1) Güvenli ve sosyal bir okul ortamı oluşturmak için özel grupların ihtiyaçlarını da dikkate alarak fiziksel ortamların güvenlik ve hijyen standartlarını %100'e çıkarmak

Tablo 34: 3. Amaç 1. Hedef Tablosu

HEDEFE İLİŞKİN GÖSTERGELER										
Sıra	Gösterge	Mevcut (2023)	Hedef (2028)							Sorumlu Birim
PG 3.1.1	Kurum Acil Durum Planı sayısı	1	1							Okul Yönetimi
PG 3.1.2	Güvenlik kamerası sistemi sayısı	8	12							Okul Yönetimi
PG 3.1.3	Güvenlik görevlisi sayısı	1	2							Okul Yönetimi
A3	Eğitim ortamlarının fiziki imkanları geliştirilecektir.									
H3.1	Güvenli ve sosyal bir okul ortamı oluşturmak için özel grupların ihtiyaçlarını da dikkate alarak fiziksel ortamların güvenlik ve hijyen standartlarını %100'e çıkarmak									
Performans Göstergeleri	Hedefe Etkisi (%)	2023 (MEVCUT)	2024	2025	2026	2027	2028	İzleme Sıklığı	Raporlama Sıklığı	
PG 3.1.1	%20	1	1	1	1	1	1	6 ay	6 ay	
PG 3.1.2	%40	8	8	9	10	11	12	6 ay	6 ay	
PG 3.1.3	%40	1	1	1	2	2	2	6 ay	6 ay	
Sorumlu Birim	Okul Yönetimi									
İşb. Yap. Birim(ler)	Öğretmenler Kurulu									
Riskler	Güvenlik kamerası ihtiyacının karşılanabilmesi için Okul-Aile Birliği bütçesinin yetersizliği									
Stratejiler	Okul güvenliksistemi araçlarının bakım, onarım ve güncellemeleri yapılacak.									
Maliyet Tahmini	40.000									
Tespitler	Okul güvenliği için eksik									
İhtiyaçlar	Okulun mali kaynaklarını artırıcı faaliyetlerin yapılması(kermes vb.)									

Amaç 3 (A3) Eğitim ortamlarının fiziki imkanları geliştirilecektir.

Hedef 3.2 (H3.2) Kurumumuzun okul sporları kapsamında sportif alanlarını geliştirmek.

Tablo 35: 3. Amaç 2. Hedef Tablosu

HEDEFE İLİŞKİN GÖSTERGELER				
Sıra	Gösterge	Mevcut (2023)	Hedef (2028)	Sorumlu Birim
PG 3.2.1	Okul Bahçesindeki geleneksel çocuk oyunları şekillerini yenilemek.	11	15	Okul Yönetimi
PG 3.2.2	Mevcut basketbol sahasının bakımının yapılması	0	1	Okul Yönetimi
PG 3.2.3	Eksik spor malzemelerinin tamamlanması	5	10	Okul Yönetimi
Amaç 3 (A3)	Eğitim ortamlarının fiziki imkanları geliştirilecektir.			
Hedef 3.2 (H3.2)	Kurumumuzun okul sporları kapsamında sportif alanlarını geliştirmek.			

Performans Göstergeleri	Hedef Etkisi (%)	2023 (MEVC UT)	2024	2025	2026	2027	2028	İzleme Sıklığı	Raporlama Sıklığı
PG 3.2.1	%40	11	11	12	13	14	15	6 ay	6 ay
PG 3.2.2	%20	0	0	0	1	1	1	6 ay	6 ay
PG 3.2.3	%40	5	6	7	8	9	10	6 ay	6 ay
Sorumlu Birim	Okul Yönetimi								
İşb. Yap. Birim(ler)	Öğretmenler Kurulu								
Riskler	Okulun maddi imkânlarından dolayı yapılamaması.								
Stratejiler	Okul-Aile işbirliği geliştirilecek								
Maliyet Tahmini	42.000								
Tespitler	Okulun bahçe alanının yeterli büyüklükte olması.								
İhtiyaçlar	Okul-Aile işbirliği ile okula gelir getirici faaliyetlerde bulunulması.								

4.5. Maliyetlendirme

Tahmini Kaynaklar Analizinden yararlanılarak kurumumuzun 5 yıllık hedeflerine ulaşılabilmesi için planlanan faaliyetlerin Tahmini Maliyet Analizi yapılmıştır.

Tablo 36: 2024-2028 Stratejik Planı Faaliyet/Proje Maliyetlendirme Tablosu

	Planın 1. Yılı	Planın 2. Yılı	Planın 3. Yılı	Planın 4. Yılı	Planın 5. Yılı	Toplam Maliyet
A1						
H1.1	0	0	0	0	0	0
H1.2	0	0	0	0	0	0
A2						
H2.1	14.000	12.000	12.000	11.000	10.000	55.000
H2.2	0	0	0	0	0	0
H2.3	0	0	0	0	0	0
H2.4	0	0	0	0	0	0
A3						
H3.1	4.000	8.000	8.000	9.000	8.000	40.000
H3.2	8.000	8.000	8.000	8.000	10.000	42.000
Genel Yönetim Giderleri	3.000	3.000	3.000	3.000	3.000	15.000
TOPLAM	31.000	31.000	31.000	31.000	31.000	155.000



ANKARA - ALTINDAĞ
İLÇE MİLLÎ EĞİTİM MÜDÜRLÜĞÜ

V. BÖLÜM

İZLEME VE DEĞERLENDİRME



2024-2028
Stratejik **PLAN**

BÖLÜM V: İZLEME VE DEĞERLENDİRME

Müdürlüğümüzün 2024-2028 Stratejik Planı İzleme ve Değerlendirme sürecini ifade eden İzleme ve Değerlendirme Modeli hazırlanmıştır. Müdürlüğümüzün Stratejik Plan İzleme- Değerlendirme çalışmaları eğitim-öğretim yılı çalışma takvimi de dikkate alınarak 6 aylık ve 1 yıllık sürelerde gerçekleştirilecektir. 6 aylık sürelerde rapor hazırlanacak ve değerlendirme toplantısı düzenlenecektir. İzleme-değerlendirme raporu, istenildiğinde İlçe Milli Eğitim Müdürlüğü'ne gönderilecektir. Ayrıca ilçemizin Mülki İdari Amirine sunulacaktır. 1 yıllık izleme-değerlendirme çalışmaları, Stratejik Planımızda yer alan hedeflerin yıllık düzeyde ifade edildiği Performans Programı ve yılsonunda gerçekleşme düzeylerinin belirlendiği Faaliyet Raporu hazırlanarak yapılacaktır.

Tablo 36: İzleme ve Değerlendirme Tablosu



EKLER

Tablo İsmi	Sayfa
Tablo 1: Strateji Geliştirme Kurulu ve Stratejik Plan Ekibi Tablosu	9
Tablo 2: Mevzuat Analizi Tablosu	15
Tablo 3: Üst Politika Belgelerinin Analizi Tablosu	17
Tablo 4: Faaliyet Alanlar/Ürün ve Hizmetler Tablosu	18
Tablo 5: Paydaş Sınıflandırma Matrisi	19
Tablo 6: Paydaş Önceliklendirme Matrisi	20
Tablo 7: Paydaş Ürün-Hizmet Matrisi	21
Tablo 8: Öğrenci Anketi Sonuçları	22
Tablo 9: Öğretmen Anketi Sonuçları	23
Tablo 10: Veli Anketi Sonuçları	24
Tablo 11: Okul/Kurum İçi Analiz İçerik Tablosu	25
Tablo 12: Çalışanların Görev Dağılımı Tablosu	27
Tablo 13 Öğretmenlerin Katıldığı Hizmet İçi Eğitim Programları	28
Tablo 14: Okul/Kurum Rehberlik Hizmetleri Tablosu	29
Tablo 15: Teknolojik Kaynaklar Tablosu	30
Tablo 16: Fiziki Mekân Durumu Tablosu	31
Tablo 17: Kaynak Tablosu	31
Tablo 18: Gelir-Gider Tablosu	32
Tablo 19: İstatistiki Veriler Tablosu	32
Tablo 20: Dış Çevre Analizi Tablosu	33
Tablo 21: GZFT Analizi Güçlü Yönler Tablosu	35
Tablo 22: GZFT Analizi Zayıf Yönler Tablosu	37
Tablo 23: GZFT Analizi Fırsatlar Tablosu	38
Tablo 24: GZFT Analizi Tehditler Tablosu	39
Tablo 25: Tespit ve İhtiyaçların Belirlenmesi Tablosu	41

Tablo 26: Amaç, Hedef ve Stratejilerin Belirlenmesi	45
Tablo 27: 1. Amaç 1. Hedef Tablosu	46
Tablo 28: 1. Amaç 2. Hedef Tablosu	47
Tablo 29: 2. Amaç 1. Hedef Tablosu	48
Tablo 30: 2. Amaç 2. Hedef Tablosu	49
Tablo 31: 2. Amaç 3. Hedef Tablosu	50
Tablo 32: 2. Amaç 4. Hedef Tablosu	51
Tablo 33: 3. Amaç 1. Hedef Tablosu	52
Tablo 34: 3. Amaç 2. Hedef Tablosu	53
Tablo 35: 2024-2028 Stratejik Planı Faaliyet/Proje Maliyetlendirme Tablosu	54
Tablo 36: İzleme ve Değerlendirme Tablosu	55